



Obsah

1. Úvod	2
1.1 Použití návodu	2
1.2 Záruční podmínky	2
1.3 Autorská práva	2
2. Bezpečnostní a provozní pokyny	3
3. Instalace	5
4. Provoz	7
4.1 Přehled	7
4.2 Postup spuštění	8
4.2.1 Normální režim	8
4.2.2 Start z baterií	8
4.3 Vypnutí	9
4.4 Indikátory LED a alarmy	9
5. Řešení potíží	10
6. Skladování a likvidace	11
6.1 Skladování	11
6.2 Likvidace	11
7. Technické parametry	12

Děkujeme, že jste si zakoupili výrobek společnosti LEGRAND!

**POZOR**

Před prováděním jakékoliv operace je nezbytné přečíst si pečlivě celý návod. Keor Multiplug se smí používat pouze v obytných a komerčních prostorách.

1.1 Použití návodu

Návod odráží aktuální provedení zařízení při uvedení na trh. Tato publikace odpovídá normám platným k tomuto datu. Návod nelze považovat za nepřiměřený, když vstoupí v platnost nové normy nebo dojde k úpravám zařízení.

Verze návodu aktualizovaného na nejnovější vydání je k dispozici na internetu na webových stránkách <http://www.ups.legrand.com>

1.2 Záruční podmínky

Podmínky záruky se mohou lišit v závislosti na zemi, kde se UPS prodává. Platnost a dobu trvání záruky zkontrolujte u lokálního obchodního zástupce společnosti LEGRAND.

Výrobce odmítá veškerou nepřímou nebo přímou odpovědnost vyplývající z:

- nedodržení pokynů k instalaci a používání zařízení, které se liší od specifikací uvedených v návodu
- použití osobami, které si nepřečetly a zcela neporozuměly obsahu návodu
- použití, které neodpovídá specifickým normám využívaným v zemi, kde je zařízení nainstalováno
- úprav zařízení, softwaru a funkční logiky, pokud nebyly písemně schváleny výrobcem
- oprav, které nebyly schváleny službou technické podpory společnosti LEGRAND
- poškození způsobeného úmyslně, z nedbalosti, vyšší mocí, přírodními jevy, ohněm nebo vniknutím kapaliny

1.3 Autorská práva

Informace obsažené v tomto návodu nesmí být poskytovány třetím stranám. Jakákoliv částečná nebo úplná duplikace návodu, která není písemně schválena výrobcem, pořízená kopírováním tištěné formy návodu či jinými prostředky, včetně elektronického skenování, porušuje podmínky autorských práv a může vést k trestnímu stíhání.

Společnost LEGRAND si vyhrazuje autorská práva k této publikaci a zakazuje její reprodukci vcelku nebo jejích částí bez předchozího písemného souhlasu.

2 Bezpečnostní a provozní pokyny

Tato část obsahuje důležité bezpečnostní a provozní pokyny, které je třeba dodržovat vždy během instalace, používání výrobku a při provádění údržby jednotky UPS.

- Tento výrobek musí být instalován v souladu s pravidly správné instalace, nejlépe kvalifikovaným elektrikářem. Nesprávná instalace a použití může představovat riziko úrazu elektrickým proudem nebo požáru. Před prováděním instalace si přečtete pokyny a zohledněte konkrétní místo, kde se bude montáž výrobku provádět. Zařízení neotvírejte, nerozebírejte, nepozměňujte ani neupravujte, pokud to není výslovně vyžadováno podle pokynů. Všechny výrobky společnosti Legrand smí otevírat a opravovat výhradně pracovníci vyškolení a pověřeni společností Legrand. Jakékoliv neoprávněné otevření nebo oprava zcela ruší veškeré závazky, právo na výměnu výrobku a veškeré záruční podmínky. Používejte pouze příslušenství značky Legrand.
- Ujistěte se, že síťové napájecí napětí a frekvence odpovídají napětí a frekvenci jednotky UPS (viz štítek výrobku a technické parametry v kapitole 7).
- Pokud během vybalování zjistíte na výrobku viditelné poškození, jednotku UPS neinstalujte, ale znovu ji zabalte a vraťte ji prodejci nebo distributorovi.
- Před spuštěním jednotky UPS nebo připojením jakékoliv zátěže se ujistěte, že je jednotka UPS připojena k řádně uzemněné elektrické zásuvce.
- Použitá nesmí překročit hodnotu zátěže uvedené na typovém štítku jednotky UPS.
- Tlačítko ON/OFF na jednotce UPS elektricky neizoluje vnitřní části jednotky. Chcete-li zajistit odpojení jednotky UPS od elektrické sítě, odpojte ji ze síťové zásuvky.
- Jednotku UPS se nepokoušejte otevřít ani rozebírat. Neobsahuje žádné součásti určené k výměně uživatelem. Otevření krytu ruší záruku a představuje riziko úrazu elektrickým proudem, i když je síťová zástrčka odpojena.
- Jelikož neodpojitelný napájecí kabel slouží jako oddělovací zařízení, musí být síťová zásuvka instalována v blízkosti jednotky UPS a musí být snadno přístupná.
- V případě výpadku síťového napájení neodpojujte napájecí kabel. Musí být zajištěna kontinuita uzemnění připojených zátěží.
- Do výstupu jednotky UPS nezapojujte zařízení, která nesouvisejí s počítačem, jako jsou například zdravotnické prostředky, přístroje k udržování životních funkcí a domácí elektrické spotřebiče.
- Nepřipojujte laserové tiskárny k zálohovaným výstupům jednotky UPS z důvodu jejich vysokého nábohového proudu.
- Jednotka UPS má svůj vlastní interní zdroj energie (baterie). Pokud je jednotka UPS zapnutá ve chvíli, kdy není k dispozici AC napájení, je na výstupních zásuvkách nebezpečné napětí.



Baterie uvnitř jednotky UPS nejsou určeny k výměně uživatelem. Servis baterií smí provádět pouze personál pověřený k práci s rizikem poranění elektrickým proudem.



UPOZORNĚNÍ: Baterie může představovat riziko úrazu elektrickým proudem a popálení v důsledku výskytu vysokého zkratového proudu. Vadné baterie mohou dosáhnout teploty, která překračuje prahové hodnoty rizika popálení

při kontaktu s povrchy. Při práci s bateriemi je třeba dodržovat následující bezpečnostní opatření:

- a) Sundejte si hodinky, prsteny a sejměte ostatní kovové předměty.
- b) Používejte nástroje s izolovanou rukojetí.
- c) Používejte gumové rukavice a boty.
- d) Na baterie nepokládejte nástroje ani kovové součásti.

2 Bezpečnostní a provozní pokyny

e) Před připojením či odpojením bateriových svorek odpojte zdroj napájení.

f) Zjistěte, zda baterie není neúmyslně uzemněna. V případě neúmyslného uzemnění baterie odstraňte zdroj ze země. Kontakt s jakoukoliv částí uzemněné baterie může zapříčinit úraz elektrickým proudem a popálení v důsledku přítomnosti vysokého zkratového proudu.

Pravděpodobnost takového úrazu lze snížit, pokud jsou takové příčiny odstraněny během instalace a údržby (platí pro zařízení a vzdálené bateriové zdroje, které nemají uzemněný napájecí obvod).

g) Při výměně baterií je vyměňte vždy za stejný typ a počet baterií nebo bateriových sad.



UPOZORNĚNÍ: Baterie nevhazujte do ohně. U baterie hrozí nebezpečí výbuchu.



UPOZORNĚNÍ: Baterie neotevírejte ani nepoškozujte. Uvolněný elektrolyt je škodlivý pro pokožku a oči. Může být toxický.



UPOZORNĚNÍ: V případě výměny baterie za nesprávný typ hrozí nebezpečí výbuchu. Použité baterie zlikvidujte v souladu s pokyny.

- Jednotka UPS má na vstupních a výstupních svorkách nebezpečné napětí. Kontakt s tímto napětím může být život ohrožující.
- V případě nouzového stavu okamžitě vypněte zařízení a odpojte napájecí kabel od AC napájení, čímž jednotku UPS izolujete.
- Zamezte, aby do jednotky UPS vnikly kapaliny či jiné cizí předměty.
- Jednotka UPS je určena pro vnitřní instalaci v odvětrávaném, kontrolovaném vnitřním prostředí s rozsahem teplot 0 až 40 °C (32 až 104 °F) a < 95% vlhkostí, bez kondenzace.
- Jednotku UPS neinstalujte v místech s výskytem jisker, kouře a nebezpečných plynů, ani v prostředí, kde je přítomna voda či nadměrná vlhkost. Prašná a korozivní prostředí či místa s nadměrným výskytem solí mohou jednotku UPS poškodit.
- Vstup jednotky UPS nepřipojujte k výstupu této jednotky.
- K jednotce UPS nepřipojujte prodlužovací kabely ani prodlužovací kabely se svodičem přepětí.
- Zajistěte, aby kabely propojující zátěž a jednotku UPS nebyly delší než 10 metrů.
- Za zadním panelem jednotky UPS ponechte 20 cm volného prostoru. Zařízení nevystavujte přímému slunečnímu světlu ani jej neinstalujte do blízkosti zařízení vyzařujícím teplo.
- Před čištěním jednotku UPS odpojte a k čištění nepoužívejte tekuté prostředky ani spreje.
- Jednotku UPS neumísťujte do blízkosti zařízení, která generují silná elektromagnetická pole nebo do blízkosti zařízení citlivých na elektromagnetická pole.
- Pokud není baterie jednotky UPS používána, je třeba dobíjet ji každé 2–3 měsíce. Napájecí kabel připojte do vhodné uzemněné síťové zásuvky.

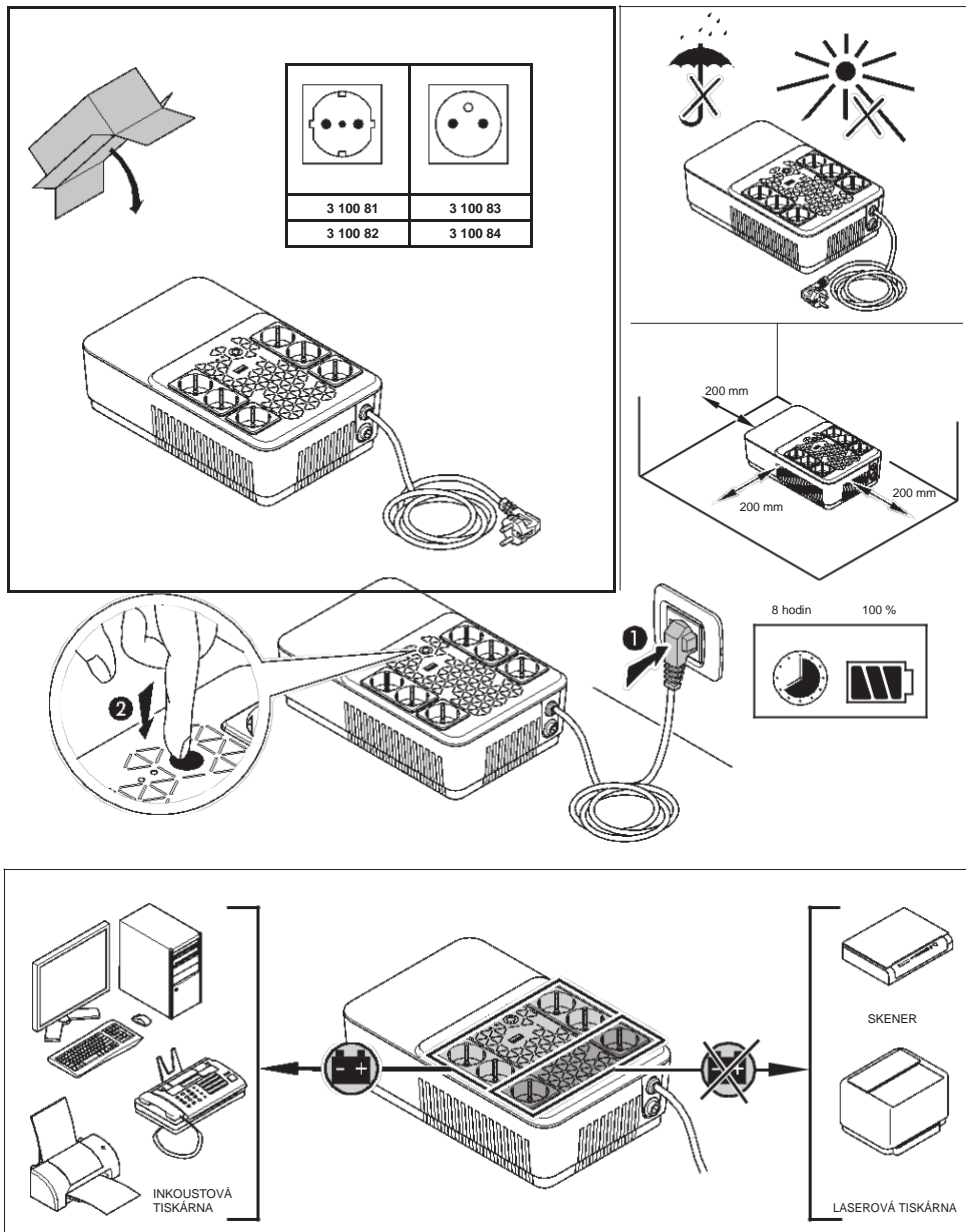


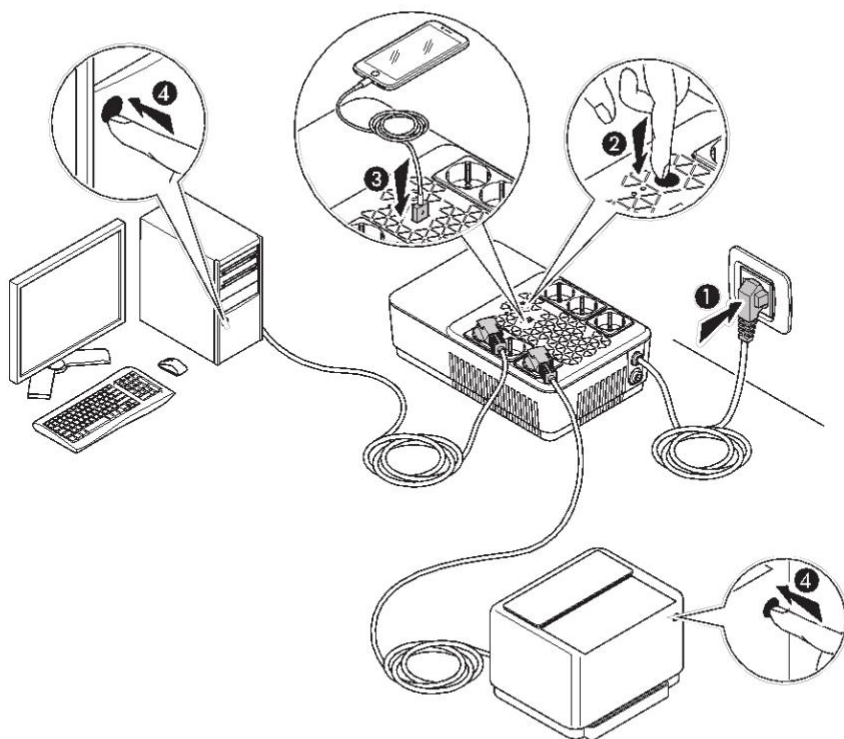
VAROVÁNÍ

Jednotka UPS patří podle normy EN 62040-2 do skupiny výrobků kategorie C2. V obytném prostředí může zařízení způsobovat rušení rádiového signálu. V takovém případě může být nutné, aby uživatel přijal další opatření.

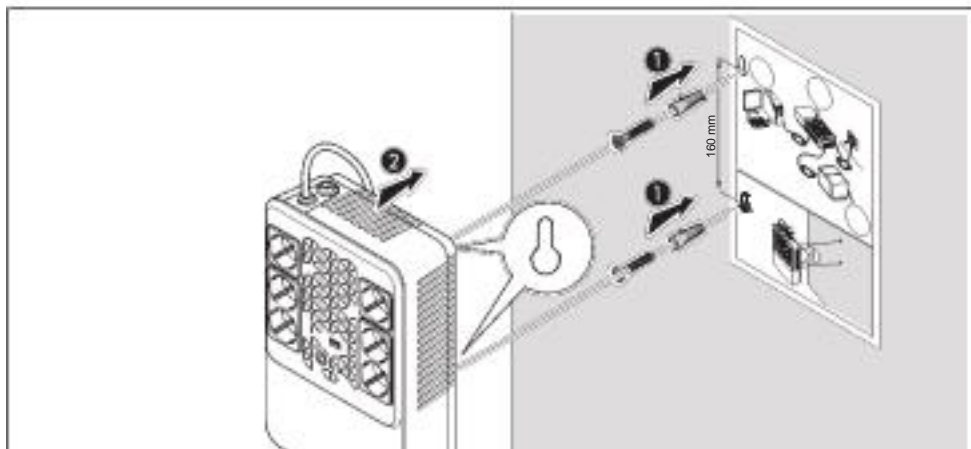
KEOR MULTIPLUG 600 VA – 800 VA

3 Instalace





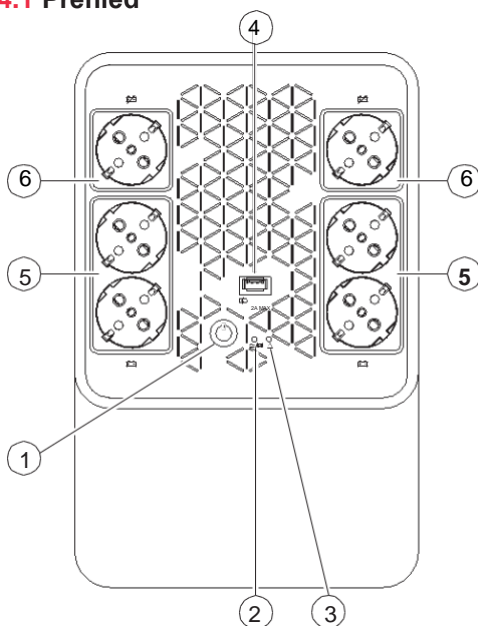
KEOR MULTIPLUG 600 VA – 800 VA



CZ

4 Provoz

4.1 Přehled



POLOŽKA	POPIS
1	Tlačítko ON/OFF
2	LED normálního/bateriového
3	LED alarmu (červená)
4	USB nabíjecí port
5	Zálohované zásuvky
6	Zásuvky s ochranou proti přepětí (bez zálohování)

4.2 Postup spuštění

4.2.1 Normální režim

1. Zajistěte, aby měl používaný síťový zdroj vhodné napětí/frekvenci a předřazené jištění 10 A nebo 16 A.
2. Napájecí kabel UPS zapojte do síťové zásuvky. Modrá LED na okamžik zabliká.
3. Jednotka UPS dobíjí baterii pokaždé, když je připojena k síťovému napájení (i když je vypnuta). V tomto pohotovostním stavu je také možné použít USB nabíjecí port. Doporučujeme nabíjet baterii alespoň 4 hodiny před připojením zátěží.
4. Připojte zátěže k výstupním zásuvkám. Existují dva různé typy výstupních zásuvek:
 - 4 x zálohované zásuvky: jsou napájeny při zapnutí jednotky UPS. Pokud dojde k výpadku napájení ze sítě, zálohované zásuvky jsou napájeny z baterie.
 - 2 x zásuvky s ochranou proti přepětí: jsou rovněž napájeny, i když je jednotka UPS vypnutá. Tyto zásuvky poskytují pouze ochranu před přepětím. Pokud dojde k výpadku napájení ze sítě, tyto zásuvky nejsou napájeny. Zajistěte, aby napájení zátěží bylo možné řídit pomocí jednotky UPS.
5. Stisknutím tlačítka ON/OFF spusťte jednotku UPS a připojte napájení zátěží. Modrá a červená LED dioda svítí po dobu 3 sekund současně s 3sekundovým zvukovým signálem.

INDIKACE

Jednotka UPS má funkci automatického restartu. V případě, že dojde k výpadku síťového napájení a jednotka UPS dosáhne konce doby zálohování, k napájení zátěže dojde automaticky, když je síťové napájení obnoveno.

4.2.2 Start z baterií

1. Zkontrolujte, zda je interní baterie zcela nabitá.
2. Připojte zátěž k zálohovaným zásuvkám.
3. Stisknutím tlačítka ON/OFF spusťte jednotku UPS, čímž dojde k napájení zátěží. Modrá a červená LED dioda svítí po dobu 3 sekund současně s třísekundovým zvukovým signálem. Poté modrá LED dioda jednou blikne a zazní dvě pípnutí.

INDIKACE


Výstupní frekvence je nastavena na 50 Hz.

4.3 Vypnutí

1. Stiskněte a podržte tlačítko ON/OFF, dokud modrá kontrolka nezhasne.
2. Jednotka UPS přestane napájet zálohované zásuvky.
3. Jednotku UPS odpojte ze síťové zásuvky, čímž se přestanou napájet i zásuvky s ochranou proti přepětí.

4.4 Indikátory LED a alarmy

LED NORMÁLNÍHO / BATERIOVÉHO REŽIMU	LED ALARM	ALARM	STAV UPS
Svíí	Nesvíí	Nesvíí	Jednotka UPS je spuštěna v normálním režimu.
LED bliká každé 3 sekundy.	Nesvíí	Nesvíí	Jednotka UPS je spuštěna v bateriovém režimu se stavem nabití baterie 40–100 %.
LED bliká každé 3 sekundy.	Nesvíí	1 pípnutí každých 10 sekund	Jednotka UPS je spuštěna v bateriovém režimu se stavem nabití baterie 20–40 %.
LED bliká každé 2 sekundy.	Nesvíí	1 pípnutí každé 2 sekundy	Jednotka UPS je spuštěna v bateriovém režimu se stavem nabití baterie <20 %.
Svíí	Nesvíí	Přerušovaný tón	Přetížení v normálním režimu
Nesvíí	Svíí	Souvislý tón	Jednotka UPS se vypíná kvůli přetížení.
Svíí	Svíí	1 pípnutí každých 10 sekund	Vadná baterie
Nesvíí	Svíí	Souvislý tón	Selhání jednotky UPS (jiné než v důsledku přetížení)

INDIKACE	MOŽNÁ PŘÍČINA	ŘEŠENÍ
LED alarmu svítí 	Selhání jednotky UPS	Odpojte zátěže ze zásuvek jednotky UPS. Vypněte jednotku UPS a odpojte ji od síťového napájení. Jednotku UPS připojte k síťovému napájení a znovu ji zapněte. Pokud problém přetrvává, kontaktujte oddělení technické podpory společnosti LEGRAND.
Přerušovaný tón alarmu při provozu jednotky UPS v normálním režimu	Přetížení	Odpojte některé nekritické zátěže ze zásuvek UPS, dokud přetížení nebude ukončeno.
Jednotka UPS nefunguje v bateriovém režimu nebo je doba zálohování kratší, než zamýšlený výkon.	Nízký stav nabití nebo vadná baterie	Pokud po 8 hodinách nabíjení baterie zůstane doba zálohování neuspokojivá, obraťte se na oddělení technické podpory společnosti LEGRAND.
Jednotka UPS funguje normální, ale zátěže nejsou napájeny.	-	Zkontrolujte, zda jsou všechny napájecí kabely řádně připojeny. Pokud problém přetrvává, kontaktujte oddělení technické podpory společnosti LEGRAND.
Jednotka UPS je spuštěna v bateriovém režimu, přestože je k dispozici síťové napájení.	Pojistka jednotky UPS nefungovala.	Vyměňte pojistku za novou (T5AL 250 V).
	Zásuvka síťového napájení nenapájí jednotku UPS.	Zkontrolujte, zda není jednotka UPS připojena k jiné zásuvce. Pokud ano, nechte původní síťovou zásuvku zkontrolovat kvalifikovaným elektrikářem.
Neobvyklý hluk či zápach	Porucha jednotky UPS	Jednotku UPS ihned vypněte. Jednotku UPS odpojte ze síťové zásuvky a kontaktujte oddělení technické podpory společnosti LEGRAND.

6 Skladování a likvidace

6.1 Skladování

Jednotka UPS musí být skladována v prostředí s pokojovou teplotou mezi +20 až +25 °C (+68 až +77 °F) a vlhkostí nižší než 95 % (bez kondenzace). Baterie instalovaná uvnitř jednotky UPS představuje ventilem řízenou olověnou baterii (VRLA), která nevyžaduje údržbu. Baterii je třeba nabíjet po dobu 8 hodin každé 3 měsíce připojením jednotky UPS k síťové zásuvce. Tento postup opakujte každé dva měsíce, pokud je okolní teplota skladování vyšší než +25 °C (+77 °F).



UPOZORNĚNÍ

Jednotka UPS nesmí být nikdy skladována, pokud je baterie částečně nebo zcela vybitá. Společnost LEGRAND neodpovídá za žádné škody nebo špatnou funkci jednotky UPS kvůli nesprávnému skladování.

6.2 Likvidace



NEBEZPEČÍ

Demontáž a likvidaci smí provádět pouze kvalifikovaný elektrikář. Tyto pokyny je třeba považovat za orientační: v každé zemi existují různé předpisy týkající se likvidace elektronického nebo nebezpečného odpadu, jako jsou baterie. Je nutné přísně dodržovat normy platné v zemi, kde se zařízení používá.

Žádné součásti zařízení nevyhazujte do běžného odpadu.



Baterie se musí vyhazovat na místě určeném k likvidaci odpadu. Vyhazování do běžného odpadu není povoleno.

Ohledně správného postupu se obraťte na příslušné úřady ve svých zemích.



VAROVÁNÍ

Baterie může představovat riziko poranění elektrickým proudem a nebezpečí výskytu vysokého zkratového proudu. Při práci na baterii je třeba dodržovat předpisy uvedené v kapitole 2.

Je důležité demontovat různé části, z nichž se jednotka UPS skládá. Při těchto činnostech se musí používat osobní ochranné prostředky.

Dále rozdělte součásti oddělující kov od plastu, mědi atd. podle typu v souladu s principy selektivní likvidace odpadu v zemi, kde je zařízení demontováno.

Pokud je třeba demontované součásti před řádnou likvidací uskladnit, uložte je na bezpečném místě chráněném před atmosférickými vlivy, aby nedošlo ke kontaminaci půdy a podzemních vod.

Při likvidaci elektronického odpadu je nutné se řídit průmyslovými normami.



Tento symbol označuje, že výrobek musí být zlikvidován odděleně od ostatního domácího odpadu odevzdáním do autorizovaného sběrného střediska v souladu s místními právními předpisy o likvidaci odpadu v zemích EU, aby se zamezilo negativním dopadům na životní prostředí a zdraví osob. Likvidace výrobku bez dozorů místních předpisů může být trestána podle zákona.

Je doporučeno zkontrolovat, zda toto zařízení podléhá směrnici WEEE v zemi, kde se používá.

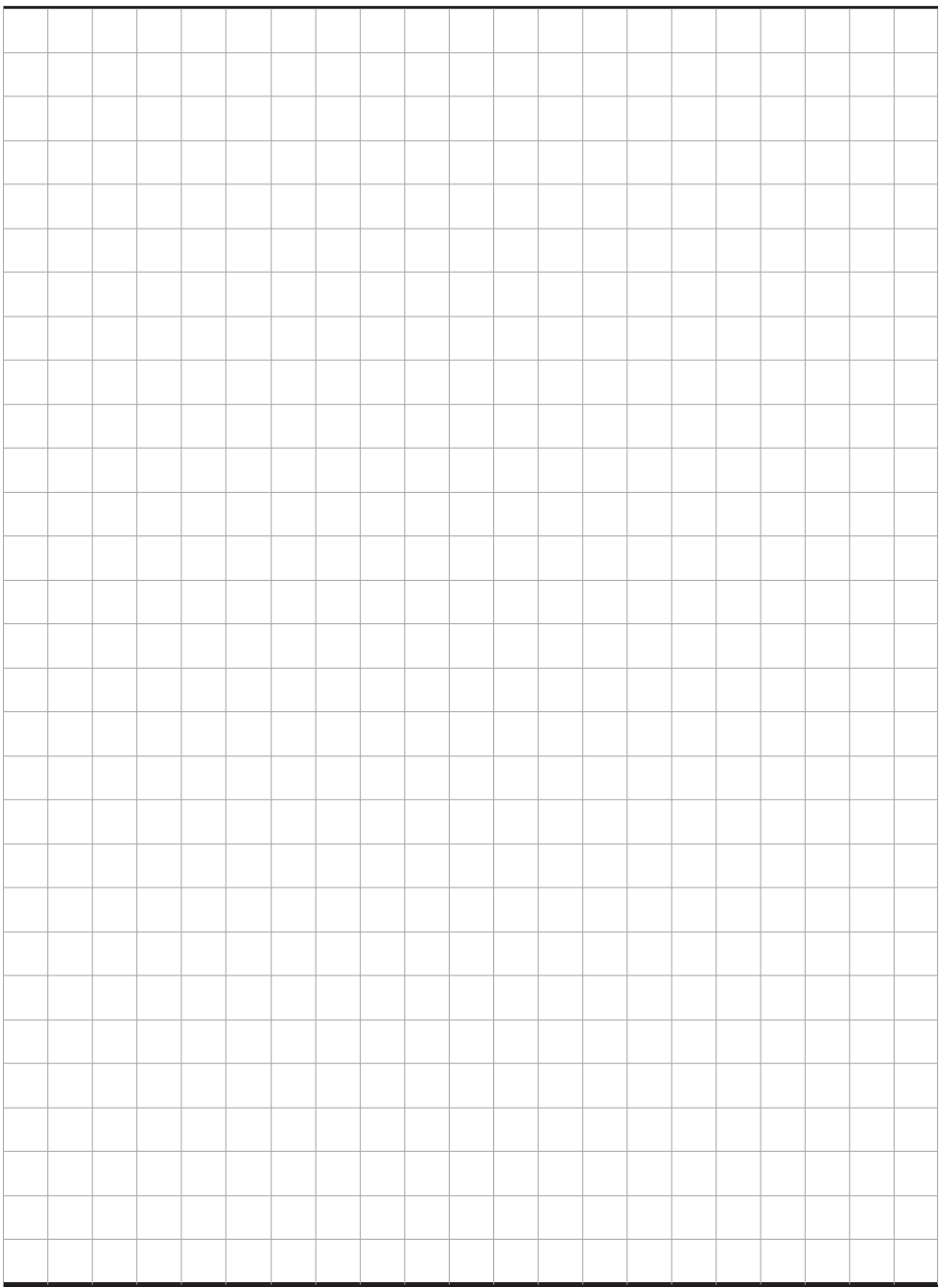
7 Technické parametry

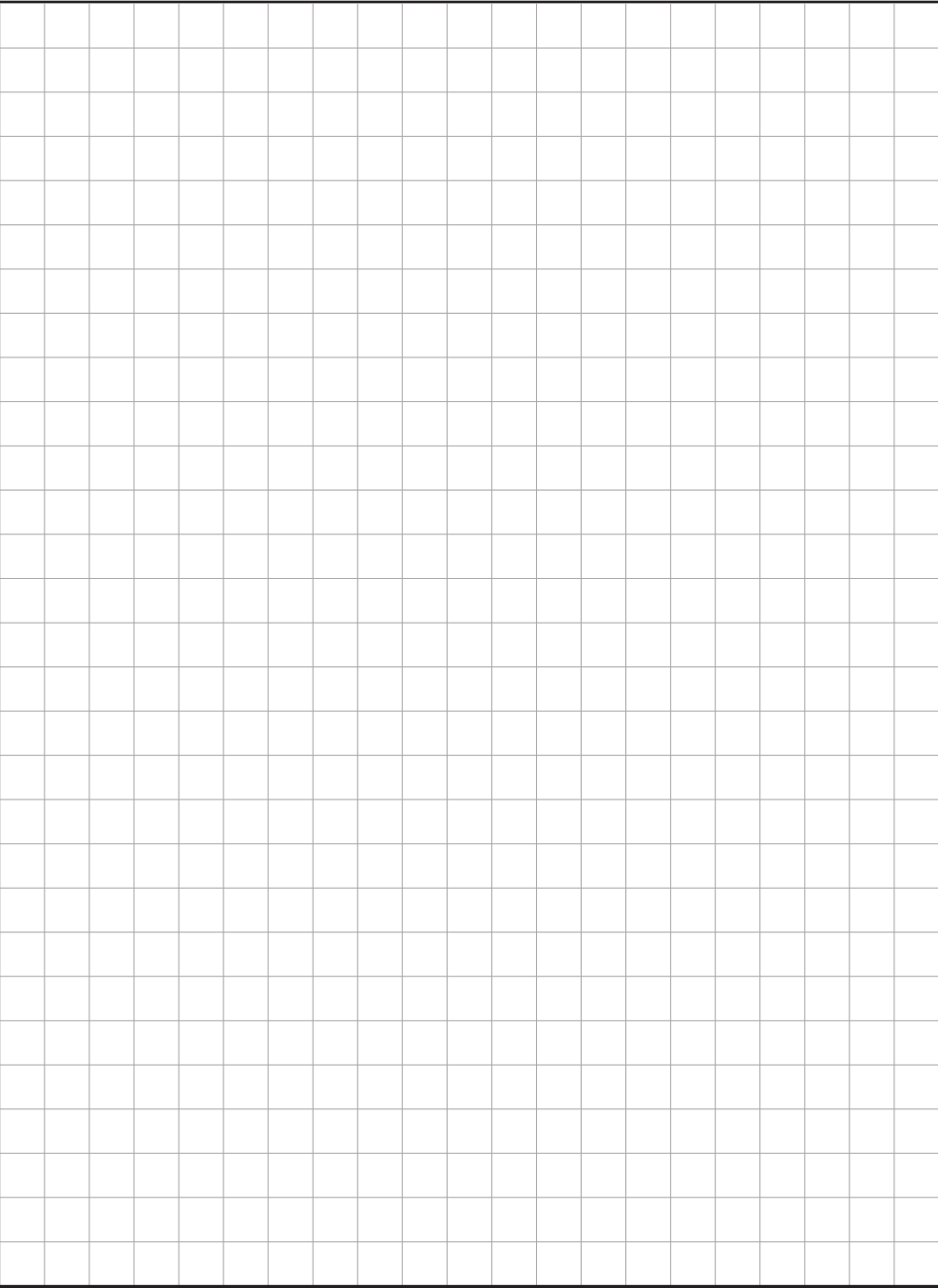
	3 100 81 3	3 100 82 3 100 84
Obecné parametry		
Jmenovitý výkon (VA)	600	800
Činný výkon (W)	360	480
Topologie	Line interactive (VI)	
Průběh křivky	Simulovaná sinusoida (bateriový režim)	
Doba přechodu	2–6 ms (typická)	
Vstupní parametry		
Připojení	Neodpojitelný kabel 3x0,75 mm2 se Schuko/FR standardní zástrčkou	
Jmenovité napětí	230 V	
Rozsah napětí	170 V–280 V	
Jmenovitá frekvence	50/60 Hz ± 5 Hz s automatickým snímáním	
Jmenovitý proud	2,8 A	3,5 A
Výstupní parametry		
Zásuvky	4 x Schuko se zálohováním z baterie a ochranou proti přepětí (3 100 81 / 3 100 82)	
	2 x Schuko s ochranou proti přepětí (3 100 81 / 3 100 82)	
	4 x FR se zálohováním z baterie a ochranou proti přepětí (3 100 83 / 3 100 84)	
	2 x FR s ochranou proti přepětí (3 100 83 / 3 100 84) USB typ A (female) / 5 V–1 A	
Jmenovité napětí	230 V ± 10 % (bateriový režim)	
Jmenovitá frekvence	50/60 Hz ± 1 Hz s automatickým snímáním (bateriový režim)	
Účinnost	až 98 %	
Přetížitelnost	Při napájení z napájecí sítě: automatické vypnutí po 5 minutách se zátěží > 100 % automatické vypnutí po 5 sekundách se zátěží > 120 % okamžité vypnutí při zkratu Při napájení z baterie: okamžité vypnutí	

KEOR MULTIPLUG

600 VA – 800 VA

	3 100 81 3 100 83	3 100 82 3 100 84
Baterie		
Počet baterií	1	
Typ baterie	Bezúdržbová ventilem řízená olověná baterie (VRLA)	
Jmenovitá kapacita	12 V DC – 7,2 Ah	
Jmenovité napětí baterie	12VDC	
Doba zálohování	10 min. (vypočítáno s jednou typickou pracovní stanicí)	
Stupeň ochrany	Proti úplnému vybití	
Typická doba nabíjení	4–6 hodin	
Komunikace a správa		
Rozhraní	Jedno tlačítko a dvě LED	
Alarmy	Vizuální (LED), zvukový (bzučák)	
Bezpečnostní prvky	Proti přetížení, přepětí a zkratu Vyměnitelná vstupní pojistka (T5AL 250 V) Ochrana proti zpětnému toku Ochrana proti přehřátí	
Mechanické vlastnosti		
Rozměry (š x v x h) v mm	190 x 89,5 x 296	
Hmotnost (kg)	5	5,5
Podmínky prostředí		
Provozní teplota	+0 až +40 °C (+32 až +104 °F)	
Provozní relativní vlhkost	<95% (bez kondenzace)	
Teplota skladování	+20 až +25 °C (+ 68 až +77 °F)	
Hladina hluku ve vzdálenosti 1 m	< 40 dB	
IP krytí	IP 20	
Referenční směrnice a normy		
Bezpečnost	Směrnice 2014/35/EU EN 62040- 1	
Elektromagnetická kompatibilita	Směrnice 2014/30/EU EN 62040-	





LEGRAND
Pro and Consumer
Service BP 30076 -
87002 LIMOGES
CEDEX FRANCE
www.legrand.com