

*Průvodce nastavením DVR značky
CP PLUS pro modelové řady
CP-UAR / CP-UVR*

Obsah

1. Úvod	3
2. Důležitá bezpečnostní opatření a varování	4
a. Elektrická bezpečnost.....	4
b. Bezpečnost při přepravě	4
c. Instalace	4
d. Potřeba kvalifikovaných techniků	4
e. Prostřed.....	4
f. Příslušenství.....	4
g. Lithiová baterie.....	4
3. Popis zařízení.....	5
a. Zadní panel zařízení.....	5
b. Přední panel zařízení	5
4. Instalace pevného disku zařízení	6
5. První spuštění a konfigurace systému.	8
a. Průvodce spuštěním – nastavení češtiny	8
b. Obecné nastavení.....	12
i. Obecné.....	12
ii. Datum a čas	13
c. Síť.....	14
d. Vzdálené zařízení.....	15
e. Plán	16
6. Vyhledávání záznamu	17
7. InstaOn	18
a. Povolení funkce InstaOn	18
b. Přístup přes Internet Explorer.....	19
8. Další informace	20
a. Toxické nebo nebezpečné materiály nebo prvky.....	20
b. Prohlášení.....	20

1. Úvod

Děkujeme Vám za zakoupení DVR značky **CP PLUS**!

Tento rychlý průvodce Vám pomůže seznámit se s naším DVR ve velmi krátkém čase. Před instalací a použitím si pečlivě přečtěte následující bezpečnostní opatření a varování!

Manuál je určen pro DVR značky CP PLUS, jejichž jednotlivá modelová provedení se mohou lišit parametry, výbavou, vzhledem a některými funkcemi.

Instalaci a nastavení systému by měla provádět firma či osoba, která je seznámena s oblastí CCTV a slaboproudých instalací.

V případě potřeby je možné se obrátit na technickou podporu na emailové adrese info@cpplusworld.cz nebo na konkrétní osobu v sekci kontakty na www.cpplusworld.cz.

Děkujeme a přejeme Vám spokojenost s výrobky značky CP PLUS.

2. Důležitá bezpečnostní opatření a varování

a. Elektrická bezpečnost

Veškerá instalace a provoz zařízení musí vyhovovat místním předpisům pro elektrickou bezpečnost. Nepřebíráme žádnou odpovědnost za požáry ani zásahy elektrickým proudem způsobené nesprávnou manipulací nebo instalací. Doporučujeme ochranu proti výpadkům proudu či přepětí v podobě UPS.

b. Bezpečnost při přepravě

Během přepravy, skladování a instalace je nepřípustné velké napětí, silné vibrace ani vysoká vlhkost. Zařízení DVR přepravujte bez instalovaného HDD.

c. Instalace

Zacházejte s výrobkem opatrně. Nepřipojujte napájení k DVR před dokončením jeho instalace. Nikdy na DVR nepokládejte předměty a zajistěte nezakrytí odvětrávacích otvorů na spodní desce a bočních stěnách krytu.

d. Potřeba kvalifikovaných techniků

Veškeré zkoušky a opravy musí provádět kvalifikovaní servisní technici. Nejsme odpovědni za problémy způsobené neoprávněnými úpravami ani pokusy o opravu.

e. Prostředí

DVR musí být umístěno na chladném, suchém místě mimo dosah přímého slunečního světla, hořlavých a výbušných látek.

f. Příslušenství

Použijte veškeré příslušenství doporučené výrobcem. Před instalací otevřete balíček a zkontrolujte, zda obsahuje všechny části. Pokud v balení něco chybí, kontaktujte co možná nejdříve svého dodavatele.

g. Lithiová baterie

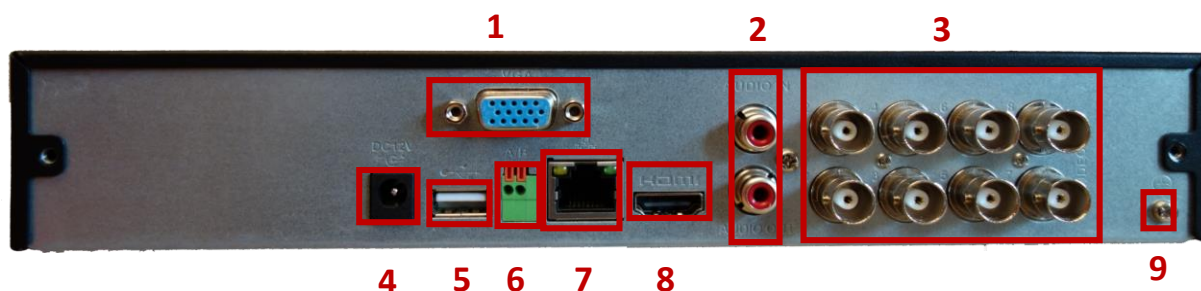
Nesprávné použití baterie může vést k požáru, výbuchu nebo zranění osoby! Při výměně baterie zkontrolujte, že máte stejný model a dbejte na správnou polaritu.

3. Popis zařízení

Každé zařízení je vybaveno minimálně dvojicí USB portů pro připojení myši a flash disku. Na všech našich nahrávacích zařízeních také najdete dvojici video výstupů (VGA/HDMI), konektor pro napájení a konektor pro připojení do počítačové sítě. Uvnitř zařízení jsou konektory pro připojení pevného disku. Ostatní konektory se mohou lišit podle dané verze produktu a podpory dalších periférií (počet audio kanálů, alarmové vstupy / výstupy, RS232 apod.).

a. Zadní panel zařízení

Popis jednotlivých konektorů najdete níže u obrázku. Konektorová výbava se liší vždy podle konkrétního modelu DVR. Zde na obrázku máme osmi kanálové tribridní zařízení HDCVI, model CP-UVR-0801E1.



1. VGA výstup na monitor
2. Zvukový vstup a výstup
3. BNC konektory pro analogové či HDCVI kamery
4. Konektor pro napájení 12V DC
5. USB konektor pro připojení myši nebo flash disku
6. Konektor pro RS 485
7. Síťový konektor pro připojení DVR k internetu a pro správu přes webové rozhraní
8. HDMI výstup na monitor
9. Šroubek pro uzemnění zařízení

VGA a HDMI výstupy na monitor zobrazují stejný výstup na monitor a nedají se nastavit jako více obrazovek. Jsou tzv. synchronní.

b. Přední panel zařízení

Přední panel slouží zejména k vizuální kontrole funkčnosti DVR zařízení. Najdeme zde kontrolku informující nás o připojení ke zdroji elektrického napětí, kontrolku práce disku a sítě. Můžeme zde také připojit flash disk pro export dat ze zařízení, či myš pro ovládání. Jiné modely umožňují i ovládání skrze tlačítka na předním panelu (jsou-li k dispozici).

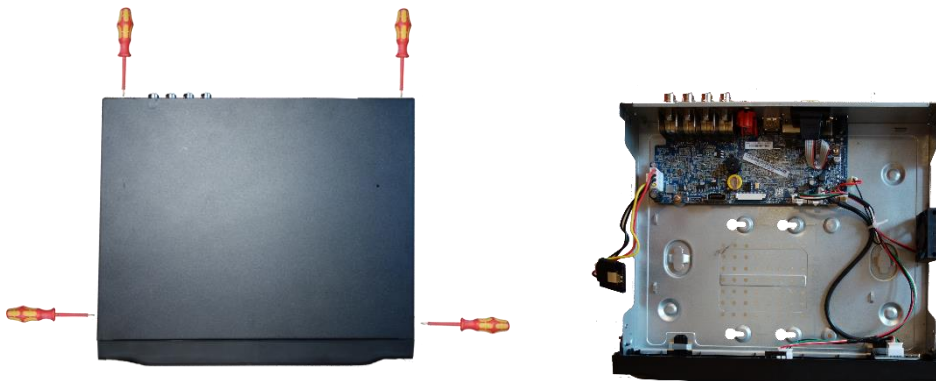


1. Kontrola aktivity počítačové sítě
2. Kontrola připojení ke zdroji elektrického napětí
3. Kontrola činnosti disku
4. USB konektor pro flash disk či USB myš

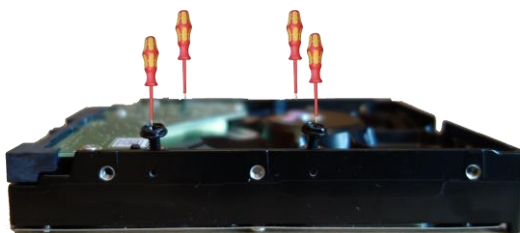
4. Instalace pevného disku zařízení

Pro pořizování záznamu je nutné zařízení vybavit pevným diskem. Doporučujeme používat pevné disk Western Digital řady Purple. Tyto disky jsou speciálně určené pro práci v nahrávacích zařízeních. Disk není dodávanou součástí zařízení. Je nutné ho dokoupit samostatně.

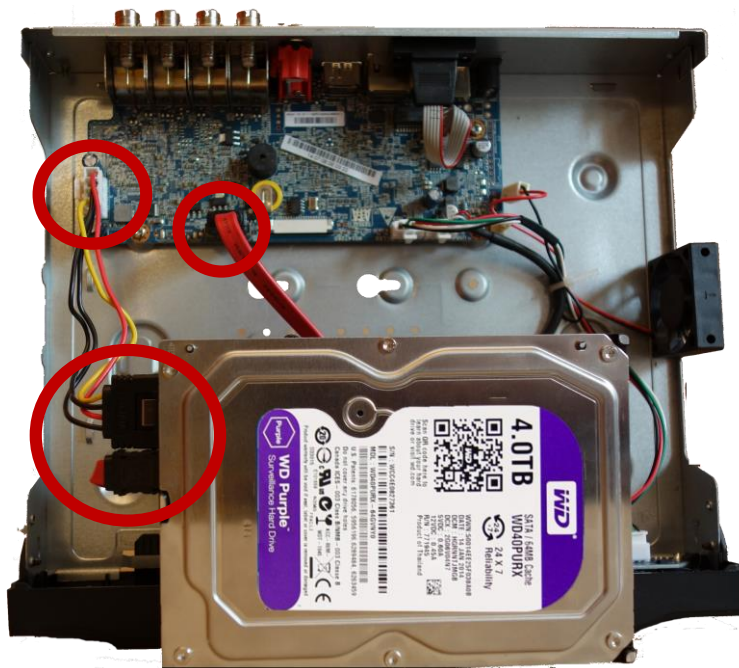
Pro instalaci disku se musíme nejprve ujistit, že zařízení není připojeno ke zdroji elektrického napětí. Dalším krokem je odšroubování všech příslušných šroubků a sundání krytu:



Poté si připravíme disk. Na disk zespodu přišroubujeme šroubky, ale nedotahujeme je.



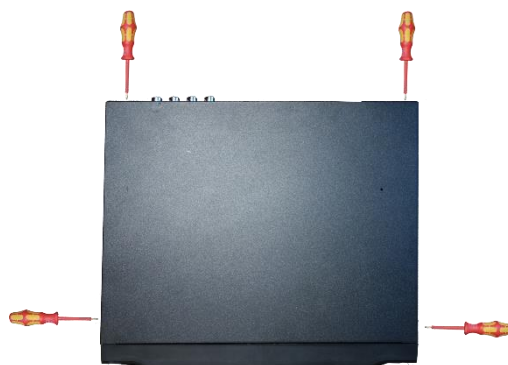
Disk nyní připojíme k zařízení. Nesmíme zapomenout připojit jak napájecí, tak datový konektor:



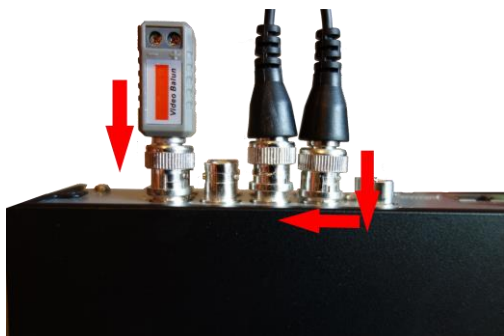
V dalším kroku disk umístíme do zařízení. Šroubky připravené v disku musíme zasunout do připravených otvorů, poté zařízení obrátíme a šroubky dotáhneme:



Nyní můžeme zařízení opět zakrytovat a zašroubovat všechny šroubky krytu:



Zařízení je připraveno k provozu. Připojte veškerou kabeláž, kterou budete potřebovat k nastavení a obsluze zařízení – BNC konektory kamer, video výstup, síťový kabel, myš a nakonec napájení.



Zapojení BNC konektorů provedeme tak, že nasadíme konektor na video vstup zařízení, přetáhneme horní část konektoru přes vodící čep a zamkneme konektor pootočením.

V případě použití kabelu UTP můžeme využít prodávaných redukcí z UTP kabelu na BNC konektor.

5. První spuštění a konfigurace systému.

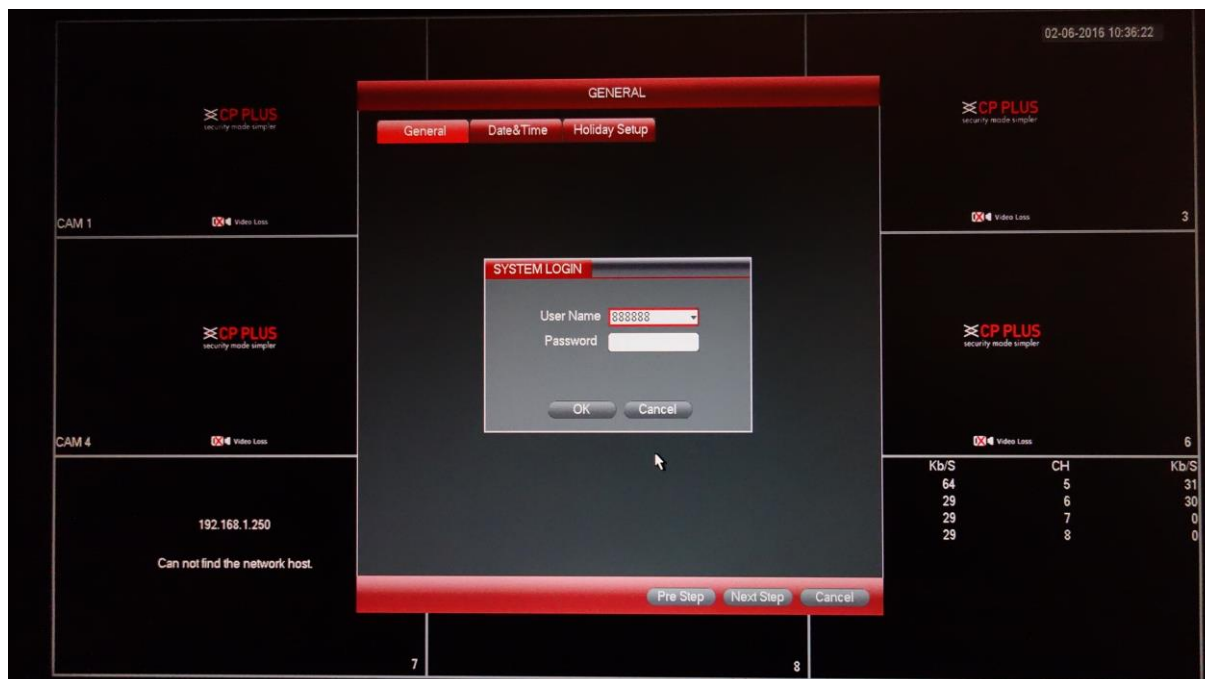
Po prvním spuštění DVR se zobrazuje průvodce spuštěním. Zařízení je z továrny nastaveno do anglického jazyka, lze je ale jednoduše přepnout do jazyka českého.

a. Průvodce spuštěním – nastavení češtiny

Pokračujeme v nastavování kliknutím na ikonu Next Step.



Systém si vyžádá přihlášení administrátora.



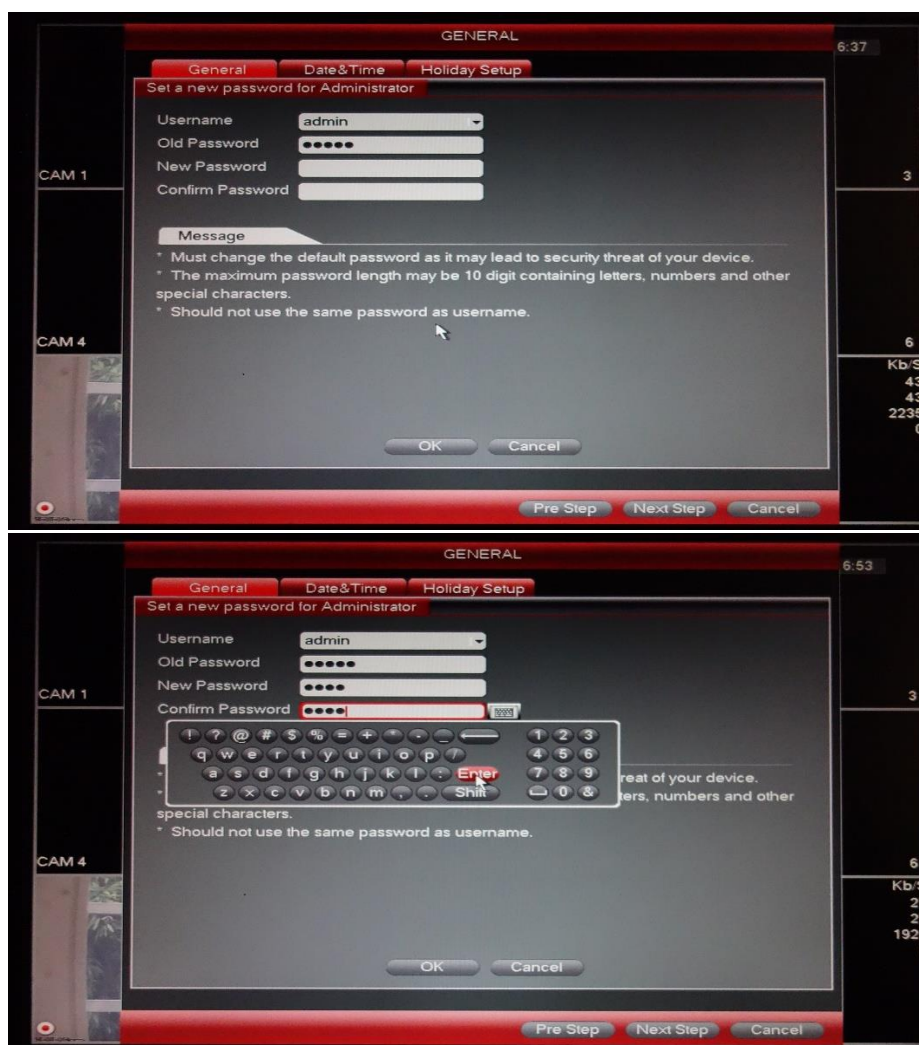
V továrním nastavení existují dva administrátorské účty:

User Name: 888888 password: 888888

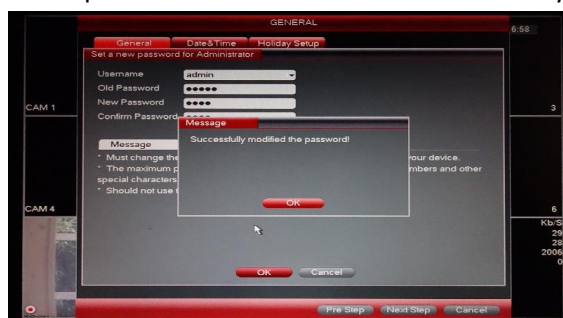
User Name: admin heslo: admin

Po zadání příslušných údajů nás systém požádá o změnu výchozího hesla k účtu, kterým jsme se přihlásili. Tuto změnu důrazně doporučujeme. Předcházíte tak bezpečnostním rizikům spojených s ponecháním výchozích přihlašovacích údajů.

Změna administrátorského hesla:



Po úspěšné změně hesla nás o tomto kroku systém informuje:



Potvrdíme a pokračujeme v nastavení systému

Zobrazí se nám okno s obecným nastavením systému, kde si zvolíme změnu jazyka z angličtiny na češtinu:

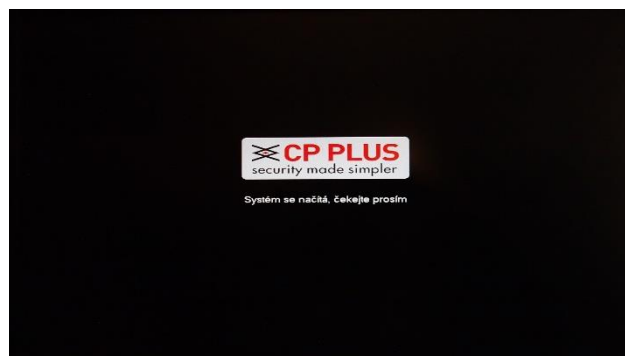
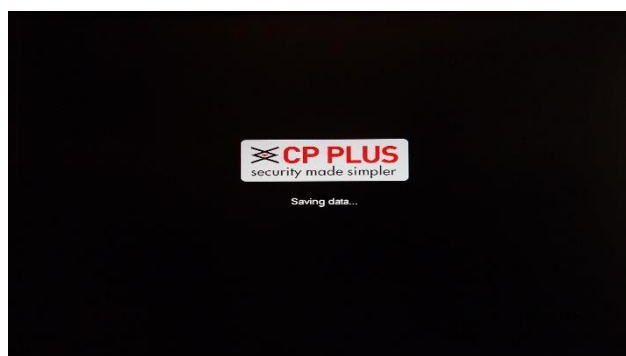


Volbu potvrdíme. Systém nás poté informuje, že změnu provede až po restartu zařízení:

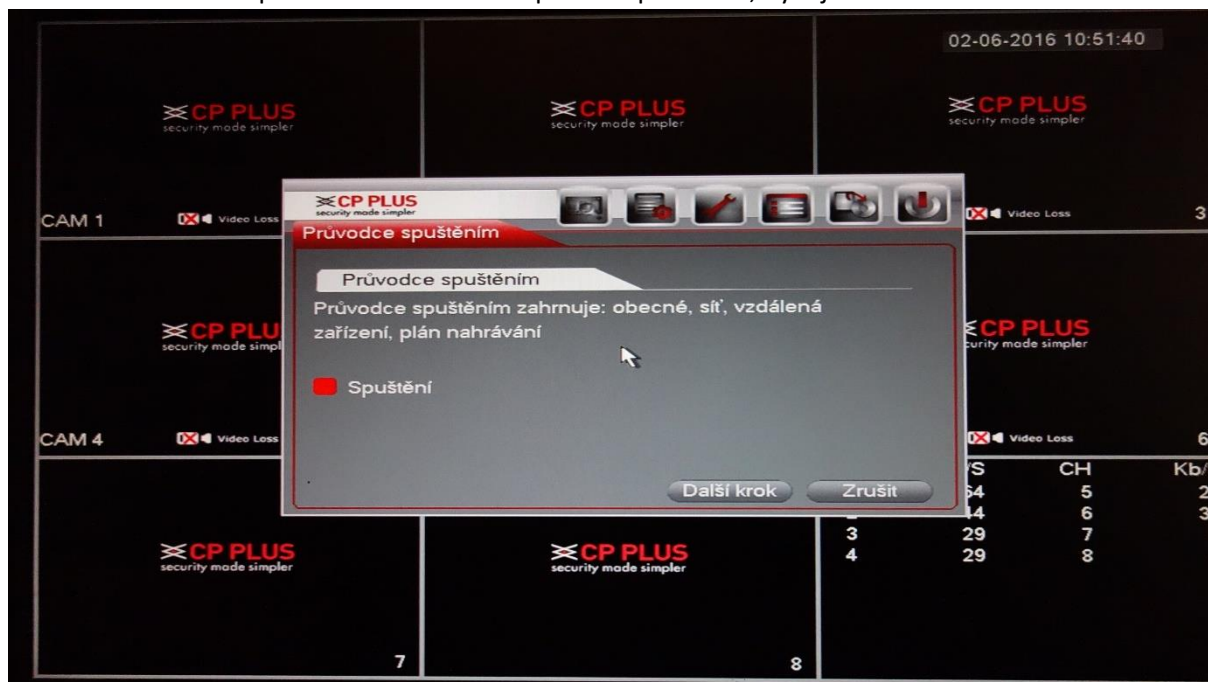


Potvrdíme a počkáme na restart zařízení. Po tomto kroku bude DVR již v češtině.

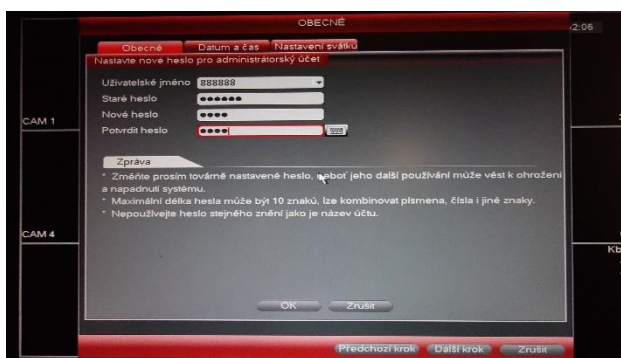
Zařízení provede restart:



Po restartu opět naběhne Průvodce prvním spuštěním, nyní již v češtině:



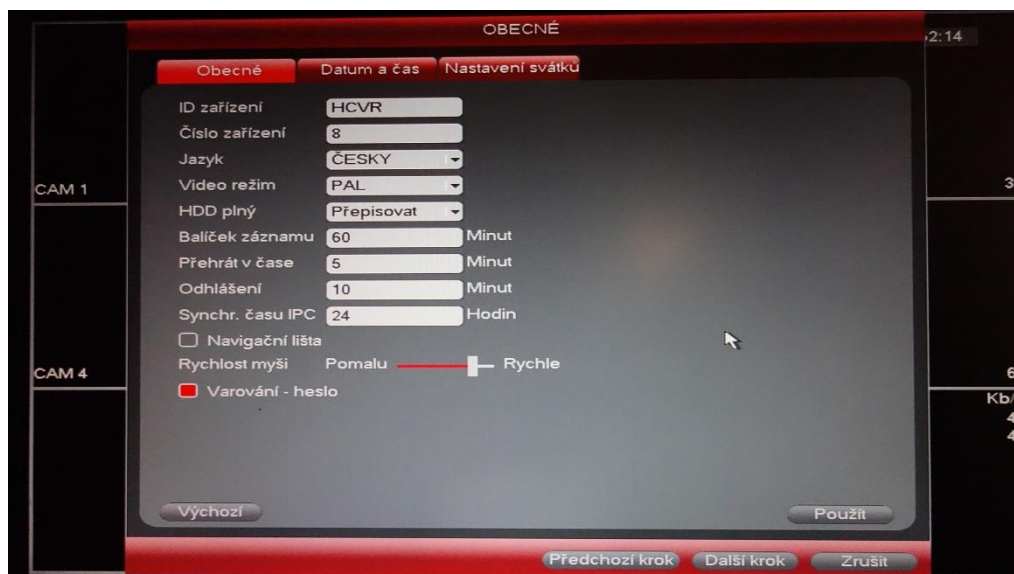
Pokračujeme dále stisknutím tlačítka **Další krok**. Systém nás vyzve opět k přihlášení. V případě, že jste změnu hesla neprovedli, budete znovu vyzváni ke změně.



b. Obecné nastavení

V tomto okně máme možnost nastavit obecné chování systému. Datum a čas a také svátky.

i. Obecné



Všeobecné chování DVR, níže jsou popsány funkčnosti na této obrazovce:

- ID zařízení – Název, pod kterým se zařízení zobrazuje
- Číslo zařízení – Slouží k nastavení pro používání jednoho dálkového ovladače k více zařízením
- Jazyk – Volba jazyka zobrazovaného v menu
- Video režim – Evropský standard je PAL
- HDD plný – Nastavujeme, zda se má disk při zaplnění začít přepisovat, či zastavit záznam
- Balíček záznamu – Určuje, po jaké době se má v záznamu vytvořit nový soubor
- Přehrát v čase – Doba přehrání při rychlém přehrání záznamu
- Odhlášení – Po jaké době nečinnosti budete automaticky odhlášeni
- Synchr. času IPC – Čas kdy se bude zařízení synchronizovat
- Navigační lišta – Zobrazení pomocné navigační lišty v náhledu kamer
- Varování – heslo – Zobrazovat či skrýt varování/výzvu na změnu hesla
- Výchozí – všechna nastavení v této sekci se vymažou

Po nastavení požadovaných hodnot potvrdíme tlačítkem použít.

ii. Datum a čas

Nastavení data a času:

The screenshot shows a configuration window titled 'OBEČNÉ' (General) with three tabs: 'Obecné', 'Datum a čas', and 'Nastavení svátku'. The 'Datum a čas' tab is active. The window is set against a dark background with red accents. On the left, there are labels for 'CAM 1' and 'CAM 4'. On the right, there are some status indicators like '2:34', '3', '6', 'Kb/S', '30', '28', '0', and '0'. The configuration fields include: 'Formát data' set to 'Den Měsíc Roč', 'Formát času' set to '24-H', 'Oddělení data' set to '-', 'Čas v systému' showing '02- 06- 2016 | 10: 52: 34' and 'GMT+01:00', and an 'Uložit' button. Below this, there is a section for 'Letní čas' (Daylight Saving Time) with a checkbox, radio buttons for 'Den v týdnu' (selected) and 'Datum', and fields for 'Čas začátku' (Leden, 3., Ne, 00 : 00) and 'Čas ukončení' (Leden, 1., Po, 03 : 00). Another section for 'NTP protokol' (NTP protocol) has a checkbox, 'Server IP' set to 'time.windows.com' with an 'Aktualizovat' button, 'Port' set to '123', and 'Interval' set to '60' with a unit of 'Minut'. At the bottom, there are buttons for 'Výchozí', 'Použít', 'Předchozí krok', 'Další krok', and 'Zrušit'.

Opět po nastavení uložíme pomocí tlačítka použít. Poté můžeme pokračovat dalším krokem pomocí tlačítka Další krok

c. Síť

V této sekci nastavujeme přístupnost zařízení pomocí LAN sítě.

Síť

Verze IP: IPv4

Adresa MAC: 14:07:08:0E:03:22

Režim IP: ☒ Statická ☐ DHCP

IP adresa: 192 . 168 . 1 . 240

Maska podsítě: 255 . 255 . 255 . 0

Výchozí brána: 192 . 168 . 1 . 1

Preferovaný DNS: 4 . 2 . 2 . 2

Alternativní DNS: 8 . 8 . 8 . 8

MTU: 1500

☐ Stáhnout LAN

Výchozí Předchozí krok Další krok Zrušit

Verze IP – necháme výchozí hodnotu

Adresa MAC – výrobní číslo síťové karty

Režim IP – necháme výchozí hodnotu či případně změníme na DHCP

IP adresa – musíme nastavit IP adresu ve stejném rozsahu jako na počítači (typicky 192.168.1.XXX nebo 10.0.0.XXX) poslední trojčíslí musí být unikátní v rámci celé LAN sítě

Maska podsítě – musí být stejná jako na počítači, typicky 255.255.255.0

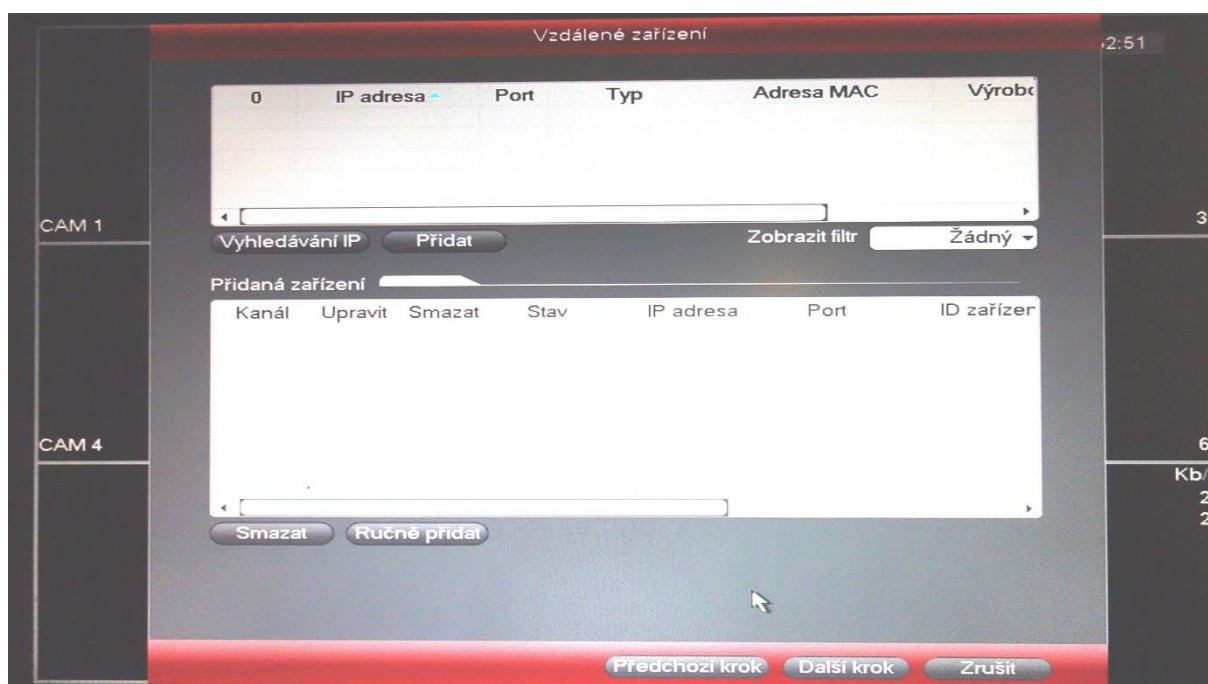
Výchozí brána – pro přístup na internet musí být stejná jako na počítači

Preferovaný DNS – necháme stejné

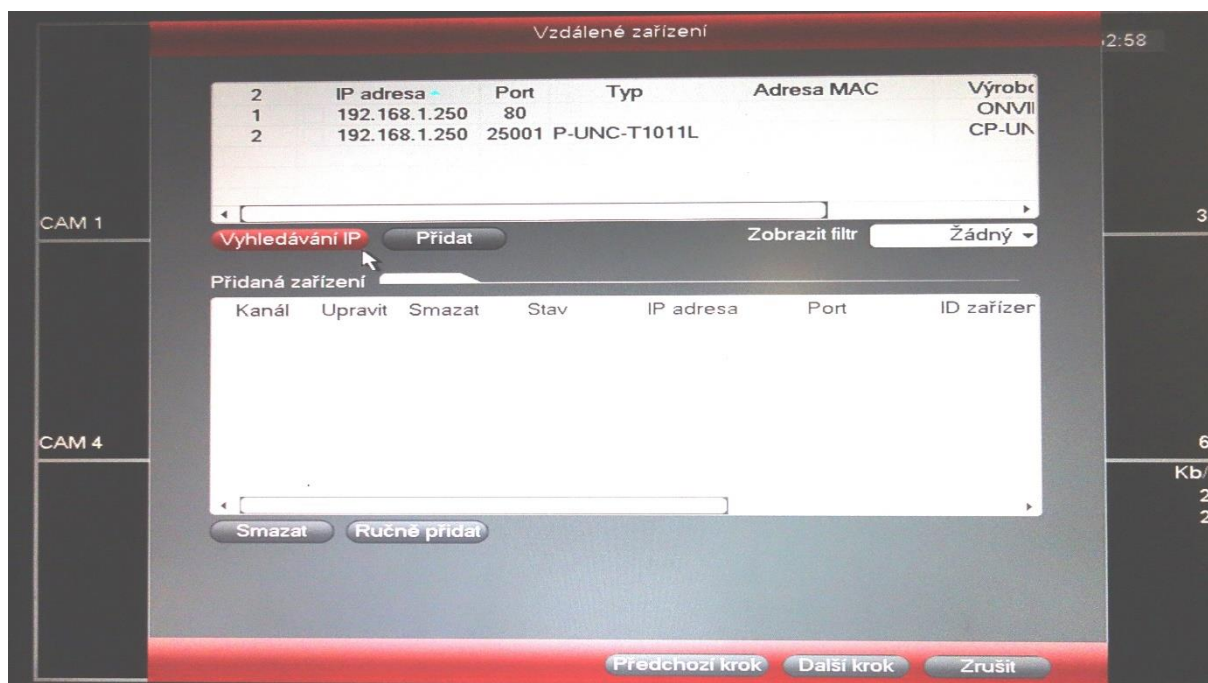
Po nastavení správné IP adresy a výchozí brány pokračujeme dalším krokem

d. Vzdálené zařízení

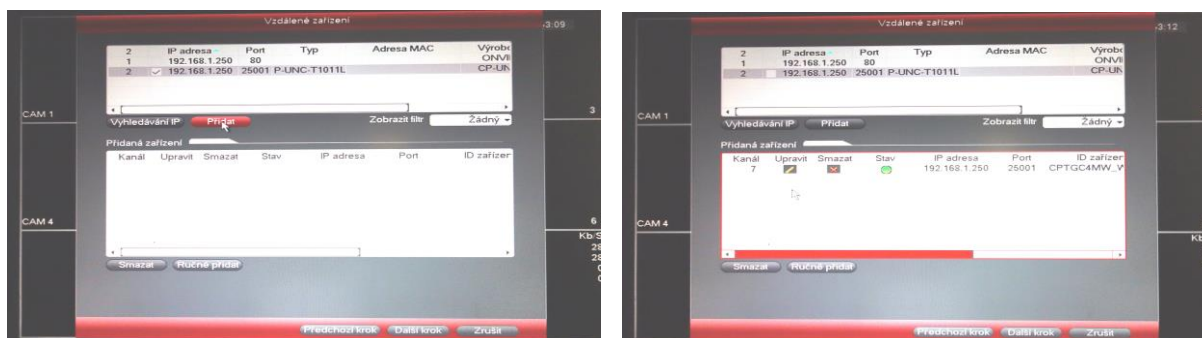
Zde můžeme přidat IP kamery do našeho DVR zařízení:



Pro vyhledání IP kamer stiskneme tlačítko Vyhledávání IP. Potom se zobrazí dostupné kamery v síti:



Kamera se zobrazuje ve vyhledání dvakrát. Jednou pod všeobecným protokolem ONVIF a jednou pod protokolem CP PLUS. Vybereme a přidáme kameru, která má z výrobce uvedeno CP-UNC a klikneme na tlačítko přidat. Po přidání se kamera zobrazí v seznamu přidanych zařízení:



Po přidání kamery můžeme pokračovat Dalším krokem

e. Plán

V plánu nastavujeme, kdy má zařízení nahrát video nebo snímky. Zelená barva vyznačuje trvalý záznam. Žlutá barva vyznačuje nahrávání na základě pohybu. Červená barva značí nahrávání na základě alarmu. Nahrávání můžeme nastavovat pro jednotlivé kanály pomocí menu Kanál. Nebo v tomto menu Můžeme vybrat i volbu pro všechny kanály.



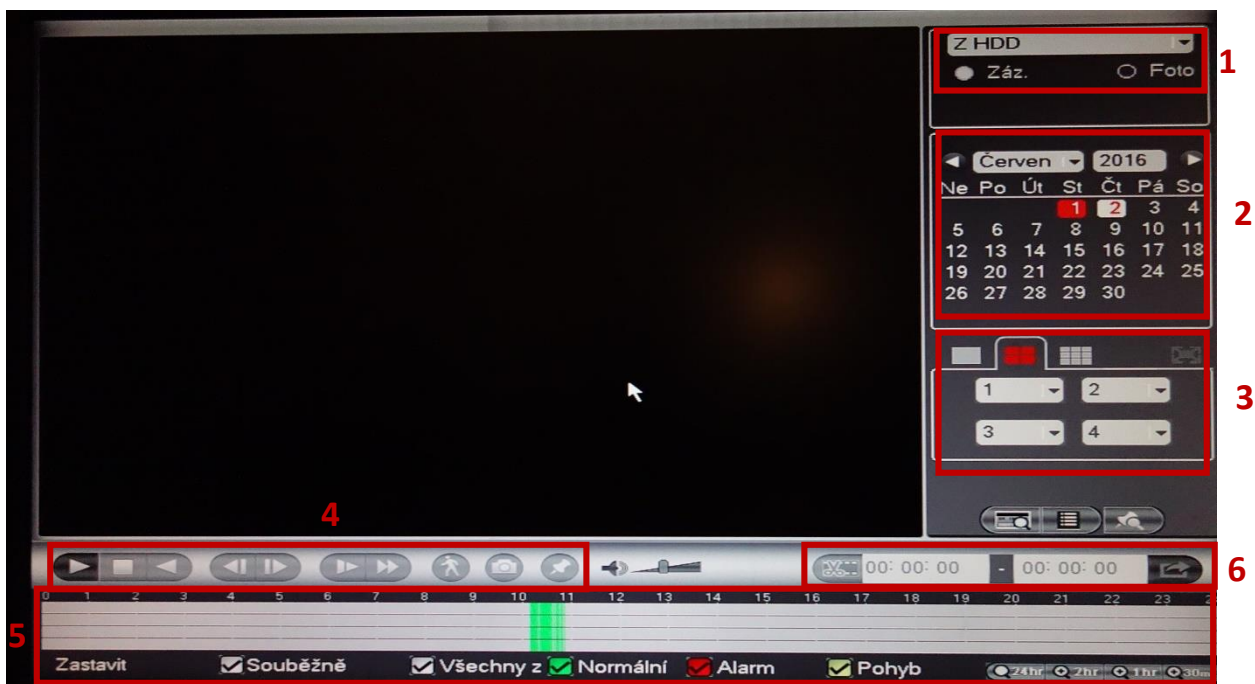
Po nastavení dáme opět Použít a dokončíme průvodcem spuštěním tlačítkem Další krok.

6. Vyhledávání záznamu

Záznam můžeme začít vyhledávat přímo z náhledu kamer pomocí pravého tlačítka myši a vybrání položky Vyhledávání:



Po této volbě se nám zobrazí menu pro vyhledávání záznamů



1 – Volba disku a typu záznamu – video, Foto

2 – Výběr data záznamu. Červeně zvýrazněné dny obsahují záznam

3 – Výběr kanálu, který se má zobrazovat v náhledu

4 – Ovládací prvky pro přehrávání záznamu

5 – Časová osa, zelená barva zvýrazňuje záznam dle trvalého nahrávání, žlutá záznam na základě pohybu, červená záznam na základě alarmu

6 – Výběr záznamu a export záznamu

7. InstaOn

Tato funkce umožňuje se připojit k DVR přes internet bez potřeby veřejné IP adresy. Můžeme se připojit pomocí Internet Exploreru nebo mobilní aplikace CMOB.

a. Povolení funkce InstaOn

InstaOn je velmi jednoduché nastavit pomocí pár kroků:

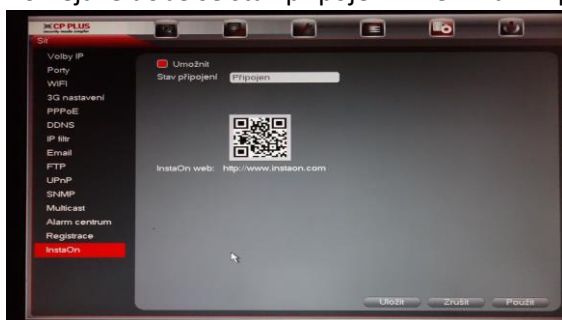
1. Právé tlačítko myši volba Hlavní menu
2. Přihlášení
3. Nastavení, síť



4. Poslední položka InstaOn a zvolíme políčko umožnit a dáme použít:



5. Po nějaké době se stav připojení změní na "Připojeno":



Aby se DVR připojilo k serveru InstaOn musí být připojeno síťovým kabelem do místní sítě. Musí mít nastavenou správnou IP adresu a výchozí bránu v nastavení sítě. Poslední podmínkou je internetové připojení.

b. Přístup přes Internet Explorer

Spustíme Internet Explorer. Zadáme internetovou adresu www.instaon.com. Nainstalujeme potřebné ActiveX prvky.

Pro připojení máme dvě možnosti. Vytvořit si účet, přidat do něj zařízení a poté se přihlásit nebo se přihlásit přímo na zařízení pomocí výrobního čísla, které nalezneme na výrobním štítku zařízení. Device user a Password je přístupový účet a heslo do zařízení.

8. Další informace

a. Toxické nebo nebezpečné materiály nebo prvky

Název komponenty	Toxické nebo nebezpečné materiály nebo prvky					
	Pb	Hg	Cd	Cr VI	PBB	PBDE
Plech (skříň)	<input type="radio"/>	<input type="radio"/>	<input type="radio"/>	<input type="radio"/>	<input type="radio"/>	<input type="radio"/>
Plastové části (panel)	<input type="radio"/>	<input type="radio"/>	<input type="radio"/>	<input type="radio"/>	<input type="radio"/>	<input type="radio"/>
Deska s tištěnými spoji	<input type="radio"/>	<input type="radio"/>	<input type="radio"/>	<input type="radio"/>	<input type="radio"/>	<input type="radio"/>
Příchytka	<input type="radio"/>	<input type="radio"/>	<input type="radio"/>	<input type="radio"/>	<input type="radio"/>	<input type="radio"/>
Vodič a kabel / AC adaptér	<input type="radio"/>	<input type="radio"/>	<input type="radio"/>	<input type="radio"/>	<input type="radio"/>	<input type="radio"/>
Obalový materiál	<input type="radio"/>	<input type="radio"/>	<input type="radio"/>	<input type="radio"/>	<input type="radio"/>	<input type="radio"/>
Příslušenství	<input type="radio"/>	<input type="radio"/>	<input type="radio"/>	<input type="radio"/>	<input type="radio"/>	<input type="radio"/>

Poznámka

O: Označuje, že koncentrace nebezpečné látky ve všech stejnorodých materiálech v částech je nižší než příslušná prahová hodnota podle normy SJ/T11363-2006.

X: Označuje, že koncentrace nebezpečné látky alespoň v jednom ze všech stejnorodých materiálů v částech je vyšší než příslušná prahová hodnota podle normy SJ/T11363-2006. Během období používání způsobem, který je šetrný k životnímu prostředí (EFUP) toxické ani nebezpečné materiály a prvky obsažené ve výrobku nebudou unikat ani mutovat, takže používání těchto látek a prvků nebude mít za následek závažné znečištění životního prostředí, ublížení na zdraví ani škody na majetku. Spotřebitel není oprávněn zpracovávat tento druh látek nebo prvků; vraťte je příslušným místním úřadům ke zpracování podle místních předpisů.

b. Prohlášení

V uživatelském rozhraní jednotlivých modelů může být mírný rozdíl.

Všechny zde obsažené návrhy a software podléhají změnám bez předchozího písemného upozornění.

Všechny uvedené ochranné známky a registrované ochranné známky jsou majetkem jejich konkrétních vlastníků.

V případě jakékoli nejistoty nebo problému se obraťte na společnost CP PLUS a my vám poskytneme vysvětlení či poradenství.

Další informace včetně podrobného manuálu ke stažení najdete na webové stránce

www.cpplusworld.cz