



Kouřový alarm

Návod k použití

Vzhled

105 mm	35 mm	Montážní otvor
Indikátor	Tlačítko	Prostor pro baterie

Seznam balení

*Vzhled všech zařízení se může lišit v závislosti na zakoupeném modelu.

Detektor základna	Montážní	Lepidlo	Návod k použití
Kotvy (φ5,5 × 25)	Šrouby (KA3,5×25)	Baterie vrtání	Šablona pro

Indikátor a bzučák

Provozní stav

Stav	Indikátor	Bzučák
Pohotovost	Zelené světlo bliká každých 100 sekund.	Vypnuto
Požární hlásič	Červená kontrolka svítí trvale.	Rychlé pípání
Propojený Požární hlásič	Červená kontrolka bliká.	Rychlé pípání
Nízký stav baterie	Žluté světlo bliká každých 50 sekund.	1 krátké pípnutí každých 50 sekund
Znečištění/porucha senzoru	Žlutá kontrolka bliká každých 50 sekund.	Vypnuto

Stav párování

Stav	Indikátor	Zvukový signál
Párování	Zelené světlo bliká.	Vypnuto
Spárováno	Zelená kontrolka svítí trvale.	2 rychlé pípnutí
Nespárováno	Červená kontrolka bliká 2 s.	Dlouhé pípnutí

Stav samoobslužné

Stav	Indikátor	Zvukový signál
Proces autodiagnostiky	Červená kontrolka svítí po dobu 5 s.	5 rychlých pípnutí
Výsledek autodiagnostiky je v pořádku.	Zelená kontrolka bliká 2 sekundy.	Zhasnuto
Výsledek autodiagnostiky je chyba (vybitá baterie, chyba znečištění, chyba).	Žlutá kontrolka bliká 2 s.	Vypnuto
Silný signál	Zelená kontrolka bliká 2 s.	2 rychlé pípnutí
Ikona Definice	Červené světlo bliká 2 s.	3 rychlé pípnutí
Žádný signál	Červená kontrolka svítí po dobu 2 trvale.	Dlouhý pípavý signál

Zelené světlo jednou zabliká.	Červená kontrolka jednou zabliká.
Zelené světlo bliká.	Bliká žluté světlo.

Zapnutí kouřového hlásiče

Sejměte kryt baterie a plastový izolační sáček a poté vložte baterii podle značek pro anodu a katodu.
***Použijte baterie CR123A od renomovaných výrobců zakoupené v obchodech.**

Propojení (včetně 3 scén)

***Při párování musí být všechny alarmy v dosahu 3 metrů.**

Žádný z alarmů není zaregistrován:

- Po dokončení párování předchozích alarmů zapněte další alarm.
- Po spárování alarmů zůstává stav spárování zachován po dobu 60 s.
- Počet propojených zařízení je omezen (≤ 30), což může způsobit odpojení alarmů.

Krok 1 Zapněte nové alarmy (Alarm 1, Alarm 2).

1	1	1 pípnutí	
2	2	1 pípnutí	Jedno bliknutí

Krok 3 Zapněte alarm 3/alarm 4...alarm N. U nich zopakujte krok 2, aby přidat k předchozím spárovaným alarmům jeden po druhém.

2	1	2 pípnutí	
3	5 s	...	N Bliká 2 s Svítí trvale
4	5s	N	Bliká 60 s Zhasne

Přidání nového budíku do spárované skupiny:

Krok 1 Stiskněte a podržte tlačítko Alarm 1 po dobu 5 sekund, dokud neuslyšíte 3 pípnutí, a poté uvolněte.
Znovu krátce stiskněte, dokud během 60 sekund nezazní 1 pípnutí.

2	1	5 s	...	N	Všechny	Flash
3	4					

Krok 3 Stiskněte a podržte nové tlačítko alarmu po dobu 5 sekund, dokud neuslyšíte 3 pípnutí, a poté uvolněte.
 Krátce stiskněte znovu, dokud během 60 sekund nezazní 1 pípnutí.
 Zkontrolujte výsledek.

Nové	1	...	N	Spárováno	2 pípnutí
2	3			Nespárováno	Nové Flashes 2s se stává pevným
3	4			Novinky	Bliká 60 s Vypnuto

Dvě propojené skupiny:

Krok 1 Vyberte po jednom alarmu z každé skupiny. Stiskněte a Podržte oba budíky po dobu 5 s, dokud nezazní 3 pípnutí, a pak je pusťte.

a1	a2	a3	a4	b1	b2	b3	b4
Skupina A				Skupina B			

Krok 3 Alarm a1 a alarm b1 ze dvou skupin se párují.

...	N	...	M	Spárované	2 Pípnutí
a4	a1	b1	b4	Nepárový	Bliká 2 s Svítí nepřetržitě Dlouhé pípnutí
a3	a2	b2	b3		Světlo nesvítí.

Krok 2 Stiskněte a podržte tlačítka Alarm1 a Alarm2 po dobu 5 sekund, dokud nezazní 3 pípnutí, a poté je uvolněte. Znovu krátce stiskněte tlačítko Alarm1, dokud nezazní 1 pípnutí během 60 sekund. Zkontrolujte výsledky.

1	1	5 s stisknutí	Krátké	Spárované	Vše	Blesk 2 s Go solid
2	2	5s	Bliknutí	Nepárové	Vše	Flash 60s Vypnut

Jak vyřešit situaci s nepárovými kartami

Pokud je zařízení nespojené, můžete
1. Zkontrolujte, zda je alarm propojeným zařízením.
2. Zkontrolujte, zda je pracovní pásmo v souladu s ostatními zařízeními.
3. Opakujte kroky z bodu 1.

Krok 2 Zapněte nový alarm.

Novinky	Nové	Blikne jednou
---------	------	---------------

Jak vyřešit situaci, kdy se zařízení nepáruje

Pokud není spárováno, můžete
1. Zkontrolujte, zda je budík propojeným zařízením.
2. Zkontrolujte, zda je pracovní pásmo v souladu s ostatními zařízeními.
3. Opakujte kroky z kroku 1.

Krok 2 Krátce stiskněte tlačítko libovolného budíku ve skupině A, dokud během 60 sekund nezazní 1 pípnutí.

a1	a2	a3	a4	b1	b2	b3	b4
Skupina A				Skupina A			

Jak vyřešit situaci s nepárovým zařízením

Pokud není spárováno, můžete
1. Zkontrolujte, zda je budík propojeným zařízením.
2. Zkontrolujte, zda je pracovní pásmo konzistentní s jinými zařízeními.
3. Opakujte kroky z bodu 1.

Autotest

V **pohotovostním** režimu krátce stiskněte **tlačítko**, alarm spustí autotest.
Sekvence testu: Proces autotestu – výsledek kontroly – výsledek signálu.

Krátké stisknutí	Svítl nepřetržitě po dobu 5 s
Normální	Abnormální
Bliká 2 s	Bliká 2 s
	Po 1,5 s
Silný signál	2 pípnutí
	Bliká 2 s
Slabý signál	3 pípnutí
	Bliká 2 s
Žádný signál	Dlouhé pípnutí
	Zazní nepřetržitě

Simulace alarmu

Před instalací proveďte simulaci alarmu, abyste se ujistili, že alarm funguje správně. Pokud ne, kontaktujte včas dodavatele.
Spuštění: Stiskněte **tlačítko** na jakémkoli propojeném kouřovém hlásiči (spouštěcím zařízením) na 10 sekund, rozsvítí se červená kontrolka a bzučák 5krát rychle zapípá. Poté

ostatní propojená zařízení ve skupině signál přijmou, všechna začnou vydávat výstražný signál. Jejich červená světla blikají a bzučáky rychle pípají.
***Pokud spouštěcí zařízení nespustí alarmy ostatních zařízení, zkontrolujte sílu signálu v místě instalace.**
Ztlumení: Krátkým stisknutím **tlačítka** na spouštěcím zařízením ztlumíte všechny alarmy.

Spouštěč	5 rychlých pípnutí	
	10 s	
Iniciační zařízení	Iniciační zařízení	Svítlí trvale

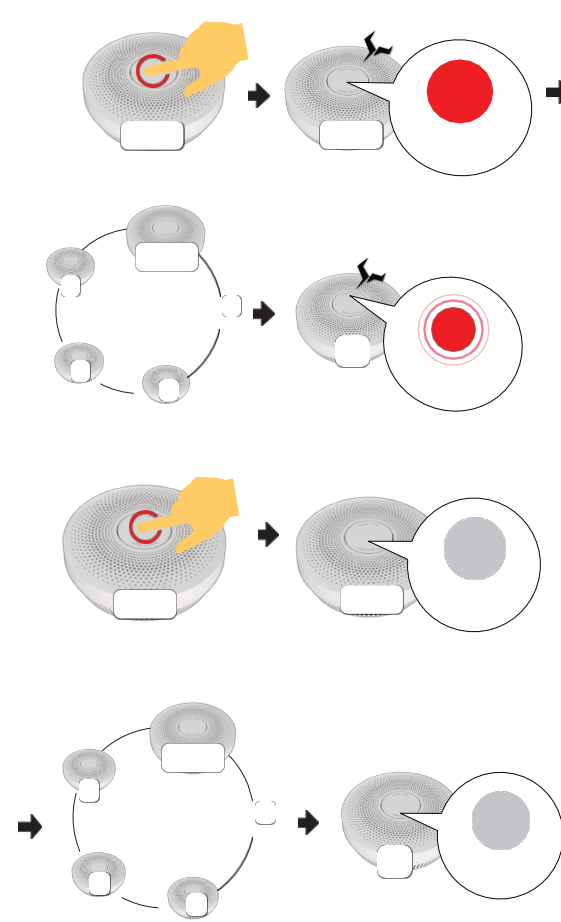
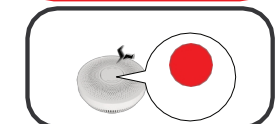
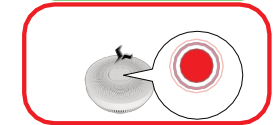
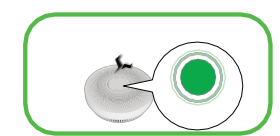
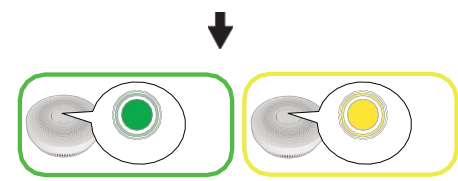
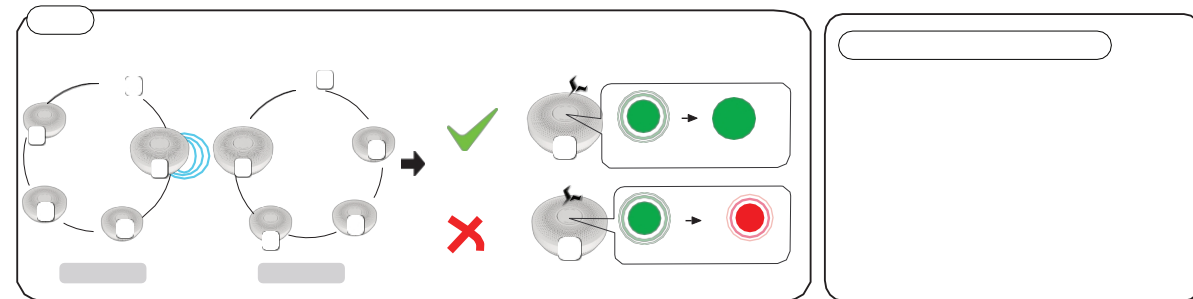
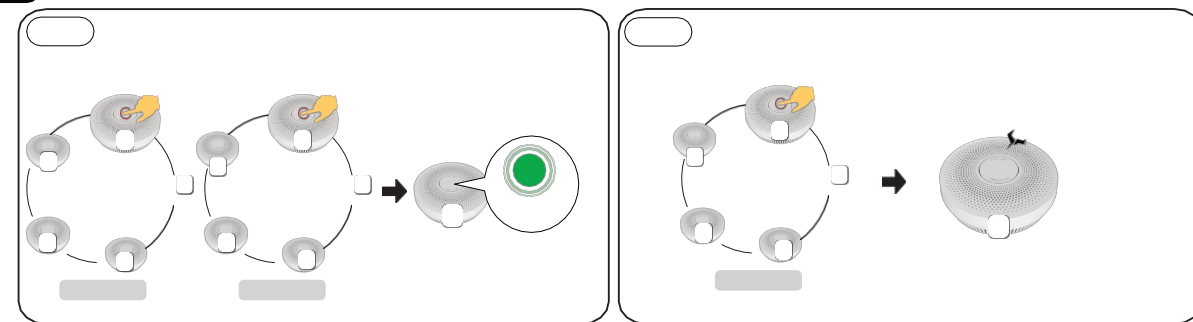
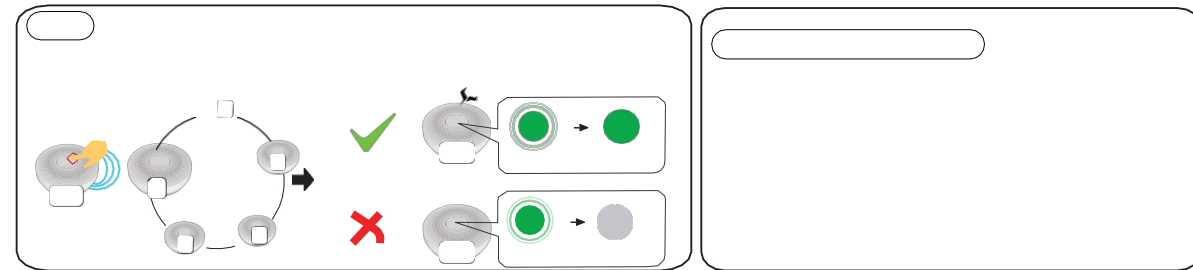
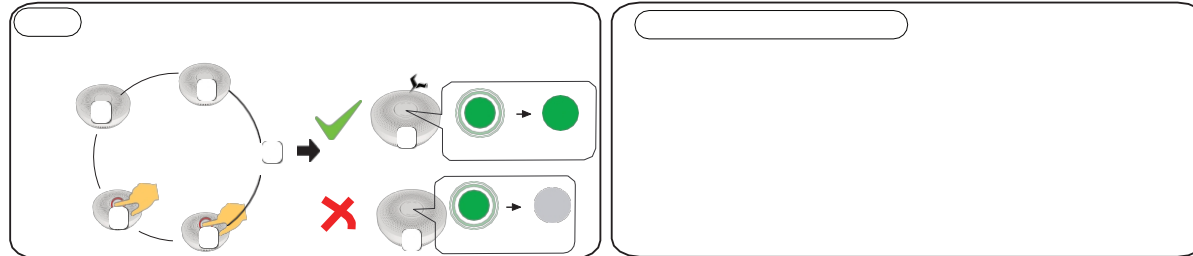
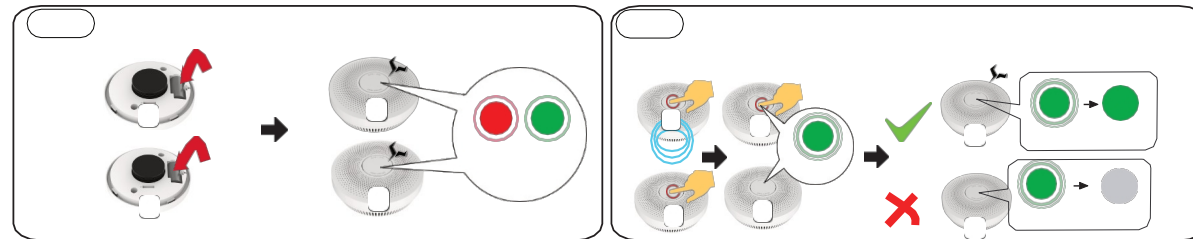
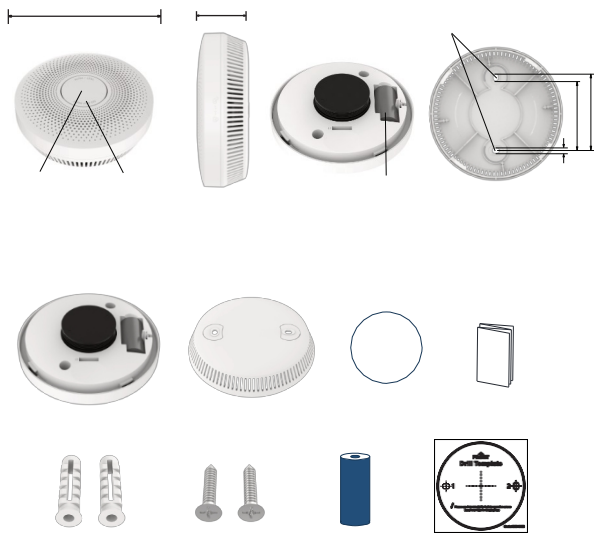
1	Spouštěcí zařízení	Rychlý pípavý signál
2	...	N
3		Všechny Blesk

Ztlumit

Krátké stisknutí	Vypnuto	
Spouštěcí zařízení	Spouštěcí zařízení	Vypnuto
1	...	N

Všechny

Skupina A	Skupina B
-----------	-----------



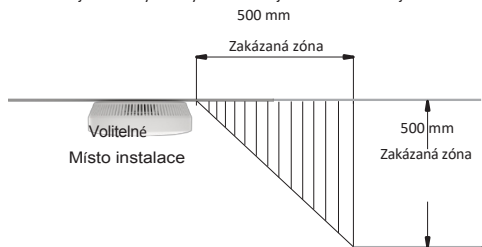
Místo instalace

Upozornění

1. Před instalací ověřte, že je zařízení v souladu s místními předpisy a předpisy.
2. Zařízení by měl obsluhovat kvalifikovaný personál.
3. Neinstalujte zařízení do nových nebo renovovaných budov, dokud nejsou dokončeny všechny práce. (Prach a nečistoty z stavebních prací mohou znečistit komoru pro sběr kouře).
4. Pokud je místo instalace (například strop) delší než 10 metrů, nainstalujte více zařízení.
5. Místo instalace by mělo být vzdáleno alespoň 30 cm od trasy silných elektrických kabelů, aby se zabránilo shromažďování drobného hmyzu v důsledku fototaxe, což by mohlo způsobit znečištění kouřové komory a spuštění alarmu.
6. Instalace tohoto zařízení nemůže nahradit správnou instalaci.
 - Kde zařízení nenainstalovat:
 - Vlhké a vlhké prostory, jako je kuchyně, ohřívač vody a koupelna.
 - Venku.
 - Na místech s nízkou nebo nestabilní intenzitou signálu.
 - Na místech s rychlým prouděním vzduchu, jako je okolí ventilátorů, větracích otvorů a otevřených oken.
 - V prázdných, špinavých nebo hmyzem zamořených prostorech.
 - Horká a mastná místa, jako jsou sporáky.
 - Místa ve vzdálenosti do 0,5 metru od alarmu, která jsou zakryta nějakým předmětem.
 - Do vzdálenosti 1,5 metru od zářivek.
 - Na místech bez cirkulace vzduchu, jako jsou vrcholy stropů, rohy místností.
 - Místa s výraznými teplotními výkyvy nebo s teplotami pod 0 °C.
 - Místa, kde může docházet k tělejšímu požáru nebo která mohou způsobit značné škody, pokud nebude požár včas nahlášen.
 - Na vysokých nebo nepřístupných místech.

Pro poplach střechu

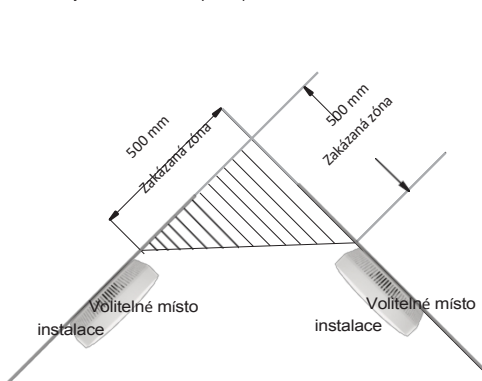
Okraj alarmu by měl být vzdálen nejméně 500 mm od jakékoli stěny.



*Jedno zařízení pokrývá vnitřní prostor o rozměrech 15 metrů x 15 metrů (přes jednu nosnou stěnu nebo jednu podlahovou desku); pokud je více zařízení rozmístěno relativně rovnoměrně, signál pokrývá prostor o rozloze maximálně 3 podlaží x 300 metrů čtverečních.

Pro sedlovou

Při montáži alarmového zařízení na vrchol sedlové střechy by vzdálenost mezi vrcholem a okrajem zařízení měla být alespoň 500 mm.



Způsoby instalace

1. Upevnění šrouby (doporučeno)

Přilepte šablonu pro vrtání na čistý a rovný povrch stropu.

Vyvrtejte otvory pro šrouby podle šablony a vložte hmoždinky.

1. Vyrovnajte otvory ve tvaru písmene U na montážní základně s hmoždinkami a poté základnu upevněte šrouby.
2. Otočte detektor ve směru hodinových ručiček, aby se spony detektor a zajistěte drážky na montážní základně.

Šablona pro umístění otvorů

Kotva

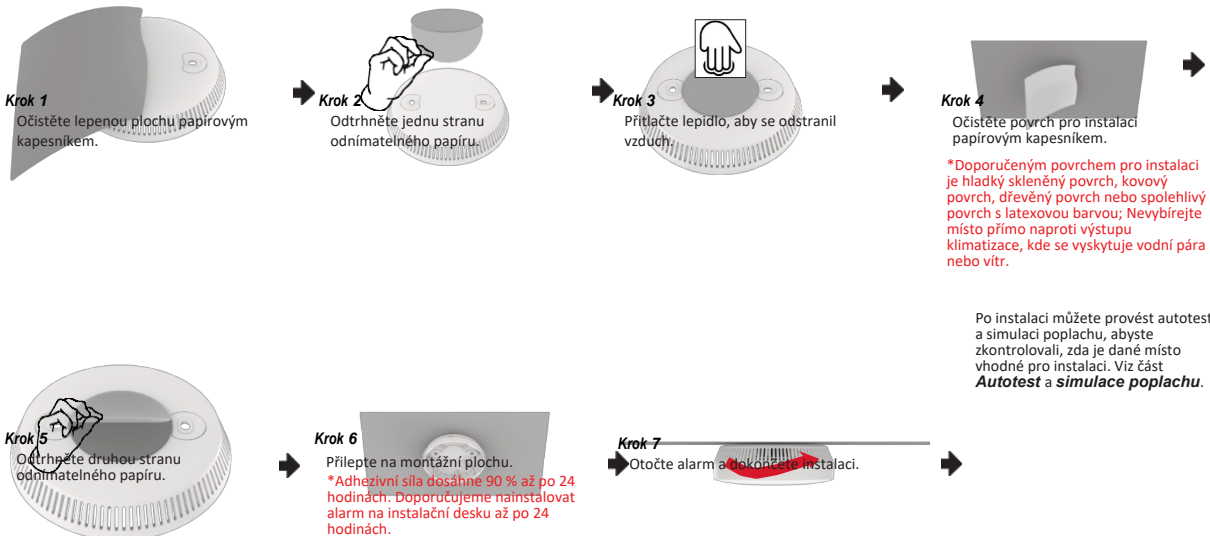
Montážní základna

Šrouby

Detektor

2. Lepení

*Optimální teplotní rozsah pro lepení je 21 °C až 38 °C, teploty pod 10 °C nejsou pro lepení vhodné.



■ Detektor kouře

V **pohotovostním** režimu, když koncentrace kouře dosáhne prahové hodnoty alarmu, spustí se výstražný signál.
Stav alarmu: Zvukový signál rychle píská; Kontrolka svítí červeně a je trvale zapnutá.
*V režimu **detekce kouře**, jakmile se kouř rozptýlí, zařízení opustí režim **detekce kouře** a přejde do **pohotovostního** režimu. Pokud jsou dvě nebo více zařízení v režimu **propojené detekce kouře** a po rozptýlení kouře kolem jednoho zařízení zůstávají ostatní zařízení stále v režimu **detekce kouře**, přejde toto jedno zařízení do režimu **propojené detekce kouře**.

■ Ztlumení

a) Pokud jsou zařízení, která poplach vyvolala, ve stavu **propojeného kouřového alarmu**, stiskněte tlačítko nebo tlačítko na dálkovém ovladači, abyste ztlumili zařízení, která poplach vyvolala. Zařízení, které poplach vyvolalo, zůstane ve stavu **kouřového alarmu**, což umožňuje lokalizovat poplach. Poté stiskněte tlačítko na zařízení, které poplach vyvolalo, nebo tlačítko na dálkovém ovladači, abyste ztlumili všechna zařízení.
b) Pokud je spuštěn alarm ve stavu „**Kouřový alarm**“, stiskněte jeho

Stiskněte dvakrát tlačítko nebo tlačítko na dálkovém ovladači, aby se ztlumilo zařízení a všechna propojená zařízení. (Stiskněte tlačítko na dálkovém ovladači poprvé, aby se ztlumila zařízení, která nepostupila poplach, a stiskněte jej znovu, aby se ztlumilo zařízení, které poplach spustilo.)

*Pokud spustí poplach z více spouštěcích zařízení, je třeba ztlumit všechna spouštěcí zařízení samostatně, aby byla ztlumena všechna zařízení.
Stav ztlumení: Bzučák přestane pípat; kontrolka svítí červeně a zhasne, jakmile se kouř rozptýlí.

Cyklus ztlumení: Po ztlumení alarmu, pokud koncentrace kouře, která způsobila poplach, přetrvává, alarm se znovu aktivuje po přibližně 12 minutách.

■ Resetování kouřového alarmu

Ve stavu ztlumení krátce stiskněte tlačítko spouštěcího zařízení, aby se obnovil stav **pohotovosti**, a všechna propojená zařízení se resetují do stavu **pohotovosti**.

■ Obnovení továrního nastavení

V **pohotovostním** režimu podržte tlačítko stisknuté po dobu 5 sekund, bzučák třikrát zapípá a alarm přejde do režimu **párování**, poté rychle stiskněte tlačítko třikrát během 2 sekund.

Výsledek: Zvukový signál dvakrát zapípá a zelená kontrolka bliká po dobu 2 sekund. ID skupiny a stav **párování** se vymažou.

■ Čištění bludiště

Pokud alarm vygeneruje poruchu znečištění bludiště, lze otevřít horní kryt a prachový kryt a bludiště vyčistit. Po vyčištění proveďte autotest, abyste ověřili, zda je detektor čistý. Po úspěšném vyčištění by měly být prachový kryt a horní kryt nainstalovány zpět v daném pořadí.



Funkce	
Alarm propojení	Ano
Ztlumit	Ano
Porucha znečištění	Ano
Nízký stav baterie	Ano
Test	Ano
Indikátor vyjmuté baterie	Ano
Požární hlásič	Ano
Max. počet propojených jednotek	30 ks
Dosah rádiové komunikace	Až 1 000 m na volném prostranství.
Obecné	
Napájení	3 V DC, baterie CR123A (vyměnitelná)
Kapacita baterie	1600 mAh
Provedení podle normy	EN 14604: 2005 AS 3786: 2023
Proud v pohotovostním režimu	≤ 12 µA
Proud alarmu	≤ 50 mA
Režim alarmu	Zvukový a vizuální alarm
Hladina zvuku alarmu	≤ 85 db ve vzdálenosti 3 m (vážený A)
Životnost baterie	Životnost baterie osm let při běžném provozu
Provozní teplota	-10 °C až 55 °C (14 °F až 131 °F)
Provozní vlhkost	≤ 95 % relativní vlhkosti (RH)
Rozměry (φ × H)	105 mm × 35 mm (4,13" × 1,38")
Hmotnost	103,7 g (0,23 lb) (s baterií)
Instalace	Montáž na strop
Komunikační režim	Kouřový hlásič-HF-S3E-R: 433 MHz Kouřový detektor-HF-S3E-R8: 868 MHz

Před použitím zařízení si pečlivě přečtěte všechny informace a pokyny v tomto dokumentu a uschovejte jej pro budoucí použití. Další informace o zařízeních a pokyny naleznete na našich webových stránkách <https://www.hikvision.com>. You. Můžete se také podívat do dalších dokumentů (součástí je například), které jsou k zařízením přiloženy, nebo naskenovat QR kód (je-li k dispozici) na příslušné společnosti (dále jen „Hikvision“), neposkytují žádné záruky, ani už výslovně, nebo předpokládáme.
• Tento dokument obsahuje pokyny k používání a správě produktu. Obrázky, grafy, fotografie a všechny další informace uvedené níže slouží pouze k popisu a vysvětlení.
• Informace obsažené v tomto dokumentu se mohou bez předchozího upozornění změnit v důsledku aktualizací firmwaru nebo z jiných důvodů. Nejnovější verze tohoto dokumentu naleznete na webových stránkách společnosti Hikvision (<https://www.hikvision.com>). Nemíjí dohodnout jinak, společnost Hangzhou Hikvision Digital Technology Co., Ltd. ani její příslušné společnosti (dále jen „Hikvision“), neposkytují žádné záruky, ani už výslovně, nebo předpokládáme.
• Tento dokument používajte pod vedením a s pomocí odborníků prokvalifikovaných v oblasti podpory tohoto produktu.
• Tento produkt má nárok na pojištění servisní podpory pouze v zemi nebo regionu, kde byl zakoupen.

Uznání práv důležitých vlastností
• Společnost Hikvision vlastní autorská práva a/nebo patenty související s technologií obsaženou v produktech popsaných v tomto dokumentu, které mohou zahrnovat licence získané od třetích stran.
• Jakákoli část dokumentu, včetně textu, obrázků, grafiky atd., patří společnosti Hikvision. Žádná část tohoto dokumentu nesmí být bez písemného svolení jakýmkoli způsobem vyfotografována, kopírována, překládána nebo upravována, a to ani jako celek, ani částečně.
• **TI/US/UK/VA** další ochranné známky a loga společnosti Hikvision jsou majetkem společnosti Hikvision v různých jurisdikcích.
• Ostatní zmíněné ochranné známky a loga jsou majetkem jejich příslušných vlastníků.

PRÁVNÍ UPOZORNĚNÍ
• V MAXIMÁLNÍM ROZSAHU POVOLENÉM PLATNÝMI ZÁKONY JE TENTO DOKUMENT A POPISOVANÝ PRODUKT, VČETNĚ JEHO HARDWARU, SOFTWARE A FIRMWARU, POSKYTOVÁN „TAK, JAK JE“, A „SE VŠEMI VADAMI A CHYBAMI“. SPOLEČNOST HIKVISION NEPOSKYTUJE ŽÁDNÉ ZÁRUKY, VÝSLOVNĚ ANI MLČKY PŘEDPOKLÁDÁME, VČETNĚ, BEZ OMEZENÍ, ZÁRUKY PŘEDPŘÍSEHNUTÍ, LISPOKALNĚ KVALITY NEBO VÝHODNOSTI PRO URČITÝ ÚČEL. PRODUKT POUŽÍVÁTE NA VLASTNÍ RIZIKO. SPOLEČNOST HIKVISION V ŽÁDNÉM PŘÍPADĚ NENESE ODPOVĚDNOST ZA ŽÁDNÉ ZVLÁŠTNÍ, NÁSLEDNĚ, NÁHODNÉ NEBO NEPŘÍMÉ ŠKODY, VČETNĚ, MIMO JINÉ, ŠKOD ZPŮSOBENÝCH ZTRÁTOU OBCHODNÍCH ZISKŮ, PŘEKÁSEHNUTÍM PODNIKÁNÍ NEBO ZTRÁTOU DAT, POŠKOZENÍ SYSTÉMŮ NEBO ZTRÁTOU DOKUMENTACE, AT ŮZ NA ZÁKLADĚ PORUŠENÍ SMLUVY, NEPOVĚŘENÉHO JEONÁNÍ (VČETNĚ NEJISTOTY), ODPOVĚDNOSTI ZA VÝROBEK NEBO JINAK, V SOUVISLOSTI S POUŽÍVÁNÍM VÝROBKU, I KDYŽ BYLA SPOLEČNOST HIKVISION UPOZORNĚNA NA MOŽNOST TAKOVÝCH ŠKOD NEBO ZTRÁT.
• NEBUDETE NA VĚDOMÍ, ŽE POUVAVOU INTERNETU JSOU S NÍM SPOJENA VROZNA ŽEZNOSTNÍ RIZIKA A SPOLEČNOST HIKVISION NENESE ŽÁDNOU ODPOVĚDNOST ZA NENORMÁLNÍ PROVOZ, ÚNIK OSOBNÍCH ÚDAJŮ JINÉ ŠKODY VYPLYVÁJÍCÍ Z KYBERNETICKÉHO ÚTOKU, ÚTOKU HACKERŮ, VIRÁLNÍ INFEXKE NEBO JINÝCH INTERNETOVÝCH BEZPEČNOSTNÍCH RIZIK. SPOLEČNOST HIKVISION JSÁK V PŘÍPADĚ POTŘEBY VÝSOKOU TECHNICKOU PODPORU.
• SOUHLASÍTE, ŽE BUDETE TENTO VÝROBEK POUŽÍVAT V SOULADU S VŠEMI PLATNÝMI ZÁKONY, A NESETE VÝHRADNÍ ODPOVĚDNOST ZA ZAJISTĚNÍ, ABY VÁŠE POUŽÍVÁNÍ BYLO V SOULADU S PLATNÝMI ZÁKONY. ZVLÁŠTĚ JSTE ODPOVĚDNÍ ZA POUŽÍVÁNÍ TĚTO VÝROBKU ZPŮSOBEM, KTERÝ NEPORUŠUJE PRAVA TŘETÍCH STRAN, VČETNĚ, BEZ OMEZENÍ, PŘÁV NA ZVEREJNĚNÍ, PŘÁV DŮJEVNĚHO VLASTNICTVÍ NEBO PŘÁV NA OCHRANU ÚDAJŮ A DALŠÍCH PŘÁV NA SOUKROMÍ. NESMÍTE TENTO VÝROBEK POUŽÍVAT K ŽÁDNÝM ZAKÁZANÝM KONEČNÝM ÚČELŮM, VČETNĚ VÝVOJE NEBO VÝROBY ZBRÁNÍ HROMADNĚHO NIČENÍ, VÝVOJE NEBO VÝROBY CHEMICKÝCH NEBO BIOLOGICKÝCH ZBRÁNÍ, ŽÁDNÉ ČINNOSTI V SOUVISLOSTI S JAKÝMKOLI JADERNÝM VÝBURNINAMÍ NEBO NEBEZPEČNÝM JADERNÝM PALIVOVÝM CYKLEM, NEBO NA PODPORU PORUŠOVÁNÍ LIDSKÝCH PŘÁV.
• V PŘÍPADĚ ROZPORU MEZI TÍMTO DOKUMENTEM A PLATNÝMI PRÁVNÍMI PŘEDPISY MAJÍ PŘEDNOST PRÁVNÍ PŘEDPISY.

• Hangzhou Hikvision Digital Technology Co., Ltd. Všechna práva vyhrazena.
VYSTAVĚNÍ RADIOFREKVENČNÍMU ŽÁŘENÍ
Frekvenční pásmo a jmenovitá limita vysílacího výkonu (vysílavového a/nebo vedeného) pro následující rádiová zařízení jsou následující:
HF-S3E-R/HK-S3E-R/H5-S3E-R: GFSK (433,1 MHz-434,7 MHz); 10 mW
HF-S3E-R8/HK-S3E-R8/H5-S3E-R8: GFSK (865,1 MHz-868,6 MHz); 25 mW

Bezpečnostní informace
• Před použitím si prosím pečlivě přečtěte všechny bezpečnostní pokyny.
• Při používání produktu musíte přísně dodržovat předpisy o elektrické bezpečnosti platné v dané zemi a regionu.
- Detektor správně nainstalujte a udržujte. Ačkoliv detektor může pomoci zachránit životy včasným varováním před požárem,

nejsou náhradou za pojistnou smlouvu. Majitelé domů by měli mít sjednanou odpovídající pojištění na ochranu svých životů a majetek.

- Nainstalujte detektor podle pokynů v tomto návodu.
- Zařízení neumisťujte do míst, kde se ho mohou dotknout děti.
- Detektor má více zdrojů napájení. Během údržby odpojte všechny zdroje napájení.
- Během zapojování a instalace zařízení jej prosím vypněte.
- Na zařízení neumisťujte zdroje otevřeného ohně, jako jsou zapalené svíčky.
- Aby byla zajištěna správná detekce detektoru, nepoužívejte v jeho blízkosti velké množství látek, jako jsou pěny, insekticidy, ředidla atd., které mohou vyteřat gelové suspenzované částice.
- Aby se snížilo riziko požáru nebo urazu elektrickým proudem, nevystavujte zařízení v interiéru dešti nebo vlhkosti.
- Nepouštějte na zařízení žádné předměty a nevystavujte jej silným vibracím. Udržujte zařízení mimo dosah míst s magnetickým rušením. Vyhněte se instalaci zařízení na místech, která jsou náchylná k povrchovým vibracím nebo nárazům.
- Tento výrobek slouží pouze k detekci koncentrace plynu v okolí zařízení. Pokud je výrobek v dobrém provozním stavu a dojde k úniku plynu, detektor může vydávat zvukové a světelné výstražné signály.
- Informace o alarmu oxidu uhelnatého s tichým alarmem by měly obsahovat varování. Pokud existují jakékoli pochybnosti o příčině alarmu, je třeba předpokládat, že alarm je způsoben nebezpečnou hladinou oxidu uhelnatého, a obytné prostory by měly být evakuovány.
- Oxid uhelnatý je škodlivý pro lidský organismus. Toto zařízení nemusí být schopno zabránit chronickým účinkům vystavení oxidu uhelnatému a nemusí plně chránit osoby ve zvláštním ohrožení.
- Pokud existují jakékoli pochybnosti o příčině poplachu, je třeba předpokládat, že poplach je způsoben nebezpečnou hladinou oxidu uhelnatého, a obytné prostory by měly být evakuovány.
- Ušchovejte obal, abyste v případě jakéhokoli problému mohli detektor zabalit do původního obalu a odeslat jej zástupci nebo vrátit do továrny k likvidaci.
- Pokud detektor nefunguje správně, kontaktujte prodejce nebo nejbližší servisní středisko. Nikdy se nepokoušejte detektor rozebrat. Detektor si opravte sami. (Nepřebíráme žádnou odpovědnost za problémy způsobené neautorizovanou opravou nebo údržbou.)

VLOŽENÍ A VÝMĚNA BATERIE

- Vložení baterie
Odrhnete izolační baterie, vložte baterii do držáku a zasuňte ji až na doraz.
- Výměna baterie
Vyměňte baterii z držáku a po 30 sekundách ji vyměňte za baterii CR123A od renomovaného výrobce. Po každé výměně baterii a opětovném nasazení detektoru do držáku otestujte správnou funkci detektoru pomocí tlačítka TEST/MUTE. Pokud detektor nefunguje správně, kontaktujte technickou podporu.

- **POZORNĚNÍ:** Při použití nesprávného typu baterie hrozí nebezpečí výbuchu.
- 2. Nesprávná výměna baterie za nesprávný typ může znemožnit bezpečnostní funkci (například u některých typů litiových baterií).
- 3. Baterii nevhadzujte do ohně ani do horké trouby a baterii mechanicky nerozdrťte ani neproflízněte, mohlo by dojít k výbuchu.
- 4. Nevystavujte baterii extrémně vysokým teplotám v okolí, což by mohlo vést k výbuchu nebo úniku hořlavé kapaliny či plynu.
- 5. Nevystavujte baterii extrémně nízkému tlaku vzduchu, což může vést k výbuchu nebo úniku hořlavé kapaliny či plynu.
- 6. Vyřazujte použité baterie v souladu s pokyny.
- 7. Označuje samotný držák baterie a určuje umístění článků (článeků) uvnitř držáku baterie.
- 8. + označuje kladný pól (pól) zařízení, které se používá s proudem nebo jej generuje.
- označuje záporný pól (pól) zařízení, které se používá se stejnosměrným proudem nebo jej generuje.

Návod k použití

